

Nietoperze potrzebują przyjaciół!



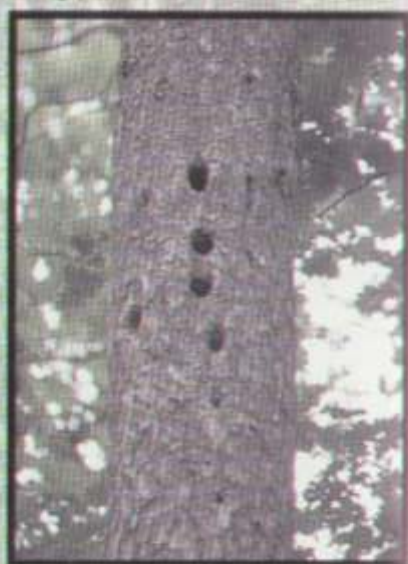
Co o nietoperzach wiedzieć należy?

- Nietoperze są ssakami, rodzą 1 lub 2 młode, które karmione są mlekiem matki.
- Fruwają dzięki cienkiej błonie lotnej rozpiętej między ciałem, a wydłużonymi kośćmi kończyn przednich oraz pomiędzy ogonem i kończynami tylnymi.
- Nietoperze pomimo niewielkich oczu nie są ślepe, jednak głównym zmysłem orientacji w przestrzeni jest echolokacja, dzięki której znajdują drogę nawet w największych ciemnościach. Dlatego nieprawdziwy jest rozpowszechniony pogląd, że mogą "wkręcać się we włosy".

- Europejskie nietoperze są zwierzętami owadożernymi.
- Jeden osobnik nietoperza w ciągu godziny jest w stanie złowić nawet 500 komarów.
- Zjadają również wiele szkodników upraw rolnych i leśnych.
- Są zwierzętami niewielkimi, masa ciała najmniejszych karlików niewiele przekracza 5g, zaś największe borowce wielkie mają 40g.
- Żyją od kilku do nawet 30 lat.
- W Polsce żyje 22 gatunki nietoperzy i **Wszystkie są prawnie chronione !**

Co zagraża polskim nietoperzom ?

- ★ stosowanie insektycydów zatruwających owady stanowiące pożywienie nietoperzy;
- ★ zanik mozaiki środowisk :
w lasach uprawy jednowiekowe, jednogatunkowe, na terenach otwartych intensywnie użytkowane agrokultury;
- ★ melioracje ograniczające obszar występowania terenów podmokłych, będących miejscem żerowania niektórych gatunków;
- ★ wycinanie drzew z dziuplami;
- ★ remonty dachów domów w okresie rozrodu, często z użyciem toksycznych dla nietoperzy substancji konserwujących drewno;
- ★ szczelne zamykanie wlotów do zimowych kryjówek np. piwnie i fortów;
- ★ zakłócanie snu zimowego.



*Dziuple w sośnie
(fot. K. Kasprzyk)*



Kolonia mroczków późnych pod deską (fot. K. Kasprzyk)

Rok nietoperza

Wiosna i wczesne lato

Nietoperze wybudzają się ze snu zimowego i zaczynają intensywnie żerować. Samice szukają odpowiednich kryjówek, w których tworzą skupiska zwane koloniami rozrodczymi. Naturalnymi miejscami rozrodu są dziuple starych drzew, ich brak zmusza nietoperze do szukania innych schronień np. ptasich budek lęgowych, strychów, szczelin w drewnianych budynkach. Wielkość tych zgrupowań zależy od gatunku sięga od kilku do kilkuset samic. Młode rodzą się najczęściej w czerwcu i po 20 - 25 dniach potrafią fruwać i samodzielnie zdobywać pożywienie.



*Kolonja rozrodcza gacków brunatnych
(fot. M. Tomaszewski)*

Lato i wczesna jesień

To okres najintensywniejszego żerowania i gromadzenia rezerw tłuszczowych na okres zimowy. W sierpniu i na początku września kolonie rozrodcze rozpraszają się i samice spotykając się z samcami odbywają gody, często tworzą haremy rozrodcze. Część gatunków podobnie jak ptaki podejmuje wędrówki z miejsc letniego żerowania na południe i na zachód Europy, na zimowiska.

Późna jesień i zima

W naszej strefie klimatycznej w okresie jesiennie - zimowych chłódów z powodu braku pożywienia (owadów) nietoperze zmuszone są zapadać w zimowy sen zwany hibernacją. Aby optymalnie wykorzystać rezerwy tłuszczowe wybierają kryjówki chłodne, ale dobrze izolowane od wahań temperatury otoczenia np. jaskinie, piwnice, sztolnie, forty, studnie. Wysoka wilgotność w tych pomieszczeniach sprzyja pomyślnemu zimowaniu. W trakcie ponad czteromiesięcznej hibernacji nietoperze wybudzają się w celu załatwienia potrzeb fizjologicznych lub zmiany miejsca zimowania.



Hibemujące nocki duże (fot. K.Kasprzyk)

Rok przyjaciela nietoperzy

- czyli jak pomóc nietoperzom?

Wiosna i lato:

Jeśli na swoim strychu lub w innym miejscu zabudowań odkryjesz kolonię nietoperzy nie niepokój ich! Rozłożenie arkusza folii PCV ułatwi sprzątanie gromadzących się odchodów, które można wykorzystać w ogrodzie jako cenny nawóz. Jeżeli planujesz remont dachu wykonaj go w okresie od sierpnia do początku kwietnia. Gdy do naszego mieszkania przypadkowo wleci nietoperz zamknijmy drzwi do innych pomieszczeń, otwórzmy szeroko okno i pozwólmy mu odlecieć. Jeśli nie odlatuje, nakryjmy go np. słótkiem i wsuńmy od spodu sztywną kartkę. Nietoperza można również chwycić przez rękawiczkę lub skórzaną rękawicę i po zachodzie słońca, jak najszybciej wypuścić. Jesteś prawdziwym przyjacielem nietoperzy? Na drzewach w ogrodzie możesz powiesić specjalne skrzynki - ich letnie schronienia.

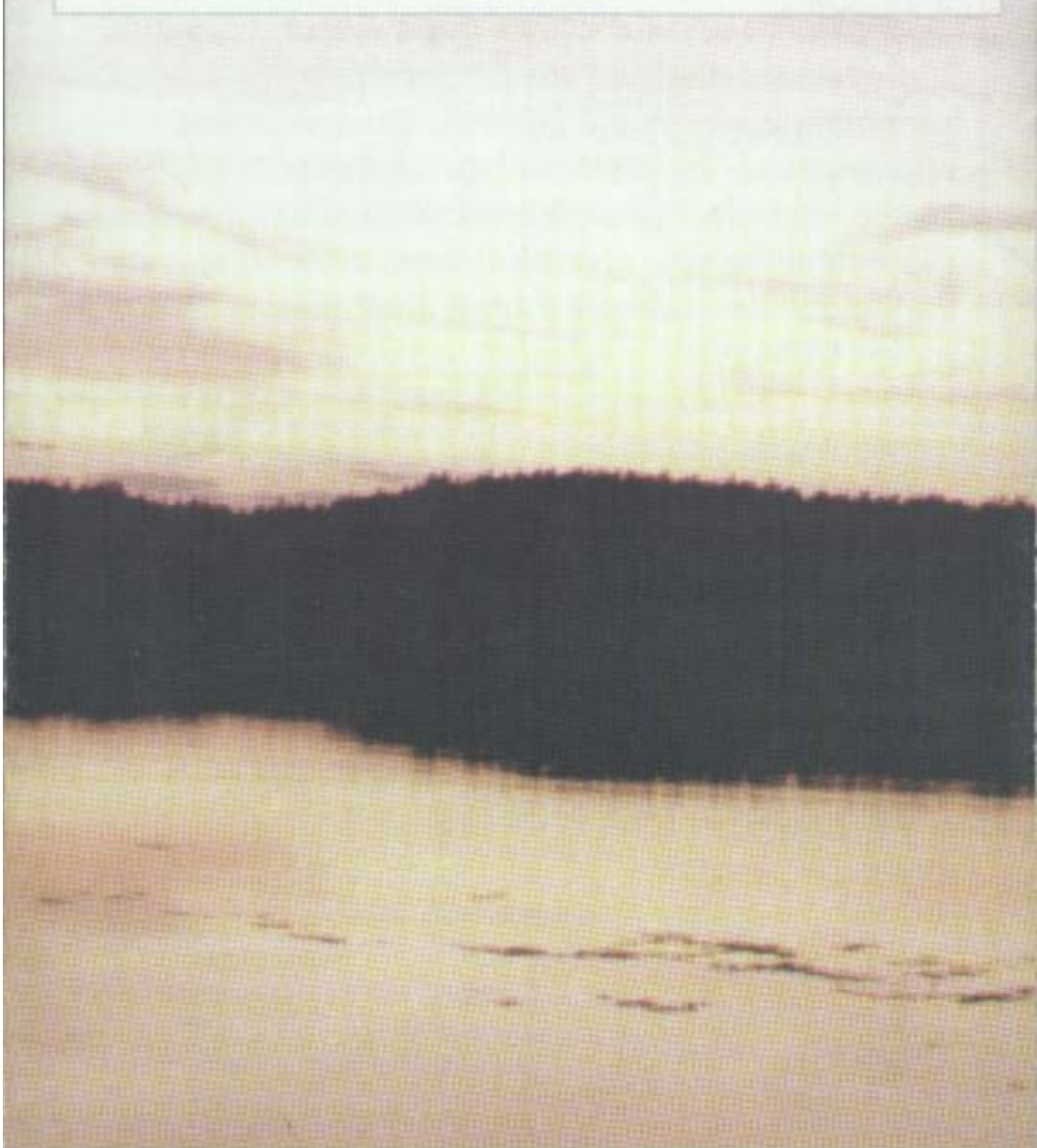


Skrzynka dla nietoperzy (fot. K.Kasprzyk)

Jesień i zima:

Jeżeli stwierdziłeś obecność hibernujących nietoperzy we własnej piwnicy, nie niepokój ich. Choć wyglądają jak martwe pogrążone są w hibernacji, której cechą jest znaczne obniżenie temperatury ciała i odrętwienie, nie dotykaj ich więc. Zakłócenie snu zimowego tych

zwierząt może spowodować śmierć z powodu zbyt wczesnego wykorzystania rezerw tłuszczowych. Szczególnie niebezpieczne w tym okresie są koty, nie wpuszczaj ich, więc do pomieszczeń, w których znajdują się śpiące nietoperze.



Wydawca: Zaborski Park Krajobrazowy
89-606 Charzykowy, ul Turystyczna 10
tel./fax (052) 39-88106

Tekst: Krzysztof Kasprzyk
Fot. na okładce: nocek duży (K.Kasprzyk)
Skład: M. Tomaszewski

Druk: Studio Reklamy Complex, (052) 3456389,
email: srcomplex@studio.net.pl



Wydano przy finansowym wsparciu
Wojewódzkiego Funduszu Ochrony
Środowiska i Gospodarki Wodnej
w Gdańsku.

