



# PLAN OCHRONY DLA PARKU KRAJOBRAZOWEGO „MIERZEJA WIŚLANA”



Trzecie spotkanie interesariuszy Planu ochrony  
Krynica Morska, 30 maja 2022 r.



Rzeczpospolita  
Polska



URZĄD MARSZAŁKOWSKI  
WOJEWÓDZTWA POMORSKIEGO

Unia Europejska  
Europejski Fundusz  
Rozwoju Regionalnego



Projekt współfinansowany przez Unię Europejską ze środków Europejskiego Funduszu Rozwoju Regionalnego w ramach Regionalnego Programu Operacyjnego Województwa Pomorskiego na lata 2014 – 2020 w ramach projektu „Opracowanie projektów planów ochrony parków krajobrazowych wchodzących w skład Pomorskiego Zespołu Parków Krajobrazowych”,  
Oś Priorytetowa 11: Środowisko, Działanie: 11.4 Ochrona Różnorodności Biologicznej

Wykonawca prac:



we współpracy z:  
DOM Biurem Urbanistycznym, Kiełb-Stańczuk, Jaszczuk-Skolimowska Sp. j.,  
Pracownią Przyrodniczą Pro Natura Pro Homini – Katarzyna Bociąg  
Tribio sp. z o.o.

oraz przez Wojewódzki  
Fundusz Ochrony  
Środowiska i Gospodarki  
Wodnej w Gdańsku



## Cel spotkania

Celem spotkania jest **przedstawienie oraz przedyskutowanie propozycji** ustaleń Planu ochrony dla Parku Krajobrazowego „Mierzeja Wiślana”

Założenia prac nad Planem ochrony dla PKMW prezentowane były na pierwszym spotkaniu interesariuszy, które odbyło się w formie on line w listopadzie 2020 r.

Podsumowanie etapu diagnozy oraz wstępne propozycje ustaleń Planu ochrony dla PKMW prezentowane były na drugim spotkaniu interesariuszy, które odbyło się 28 września 2021 r.

Materiały są dostępne na stronie:

<https://pomorskieparki.pl/planyochrony/opracowanie-projektu-planu-ochrony-parku-krajobrazowego-mierzeja-wislana/>

## Program spotkania

1. Informacje wprowadzające (przypomnienie)
2. Efekty prac nad Planem ochrony dla PKMW
3. Partycypacja społeczna w procedurze sporządzania Planu ochrony
4. Prezentacja ustaleń Planu ochrony dla PKMW
5. Pytania i dyskusja

## **Sporządzenie projektu Planu ochrony dla Parku Krajobrazowego „Mierzeja Wiślana” (przypomnienie)**

- Organem sporządzającym projekt Planu ochrony dla PKMW jest Dyrektor Pomorskiego Zespołu Parków Krajobrazowych (*art. 19 ust. 1 pkt 3 ustawy o ochronie przyrody*)
- Wykonawcą projektu Planu ochrony dla PKMW jest Narodowa Fundacja Ochrony Środowiska, we współpracy z:
  - DOM Biurem Urbanistycznym, Kiełb-Stańczuk, Jaszczuk-Skolimowska Sp. j.,
  - Pracownią Przyrodniczą Pro Natura Pro Homini – Katarzyna Bociąg,
  - Tribio sp. z o.o.,
  - gronem ekspertów, w tym realizującym od lat projekty na terenie Parku
- Projekt realizowany w okresie: kwiecień 2020 – wrzesień 2022



## **Procedura przyjmowania Planu ochrony dla Parku Krajobrazowego „Mierzeja Wiślana” (przypomnienie)**

- Plan ochrony dla parku krajobrazowego ustanawia sejmik województwa w drodze uchwały w terminie 6 miesięcy od dnia otrzymania projektu planu albo odmawia jego ustanowienia, **jeżeli projekt planu jest niezgodny z celami ochrony przyrody** (art. 19 ust. 6a uop).
- Projekt uchwały wymaga **uzgodnienia z właściwym regionalnym dyrektorem ochrony środowiska i zaopiniowania przez właściwego wojewódzkiego konserwatora zabytków** (art. 19 ust. 6b uop), a także **zaopiniowania przez radę zespołu parków krajobrazowych** (art. 99 ust. 4 pkt 2 uop).
- W związku z brakiem audytu krajobrazowego, a w konsekwencji z brakiem w Planie ochrony dla PKMW zakazów odnoszących się do stref ochrony krajobrazów, Plan **nie wymaga uzgodnienia z radami gmin**.

## **Zakazy obowiązujące w PKMW i jego granice**

Plan ochrony dla PKMW **nie wprowadza żadnych nowych zakazów** obowiązujących w granicach Parku. Nie ma też możliwości bezpośredniej zmiany zakazów obowiązujących w granicach Parku na mocy innych aktów prawnych.

Analogicznie Planem ochrony nie można zmienić granic PKMW, chociaż Plan formułuje rekomendacje w tym zakresie.

Obowiązującym aktem prawnym w zakresie szczególnych celów ochrony, zakazów i granic PKMW jest uchwała Nr 148/VII/11 Sejmiku Województwa Pomorskiego z dnia 27 kwietnia 2011 r. (Dz. Urz. z 2011 r. Nr 66, poz. 1463), częściowo zmieniona uchwałą 261/XXIV/16 Sejmiku Województwa Pomorskiego z dnia 25 lipca 2016 r. (Dz. Urz. z 2016 r. poz. 2944).

# Efekty prac nad Planem ochrony dla PKMW

Aktualnie prowadzone są  
robocze konsultacje operatów  
szczegółowych

## Dokumentacja Planu ochrony:

- Operaty szczegółowe:
  - Operat ochrony zasobów abiotycznych i gleb
  - Operat ochrony siedlisk przyrodniczych, szaty roślinnej i grzybów
  - Operat ochrony zwierząt
  - Operat ochrony dziedzictwa kulturowego i krajobrazu
  - Operat zagospodarowania przestrzennego
  - Operat kształtowania funkcji turystycznej, rekreacyjnej i edukacyjnej
- Operat generalny
- Mapy tematyczne

Geodezyjny opis granic Parku

Baza danych przestrzennych (GIS)

Materiały nie mające  
mocy prawnej,  
publicznie dostępne,  
podlegające  
konsultacji,  
nie podlegające  
uzgadnianiu i  
opiniowaniu

Uzgodnione w ramach  
zespołu autorskiego  
propozycje strategii ochrony  
z poszczególnych operatów są  
podstawą do formułowania  
tekstu uchwały (dokumentu  
Planu ochrony)

# Efekty prac nad Planem ochrony dla PKMW

## Projekt uchwały Sejmiku Województwa Pomorskiego w sprawie ustanowienia Planu ochrony dla Parku Krajobrazowego „Mierzeja Wiślana” z załącznikami tekstowymi i mapowymi:

- załącznik nr 1 - część tekstowa,
- załącznik nr 2 - mapa uwarunkowań ochrony
- załącznik nr 3 - mapa działań ochronnych i rekomendacji Planu ochrony,

## Uzasadnienie do uchwały

**UCHWAŁA Nr....**  
**SEJMIKU WOJEWÓDZTWA POMORSKIEGO**  
**z dnia..... 202.... r.**  
**w sprawie ustanowienia Planu ochrony dla Parku Krajobrazowego „Mierzeja Wiślana”**

Na podstawie art. 18 pkt 20 ustawy z dnia 5 czerwca 1998 r. o samorządzie województwa (t.j. Dz. U. 2022 r. poz. 547 z późn. zm.) oraz art. 19 ust. 6a ustawy z dnia 16 kwietnia 2004 r. o ochronie przyrody (t.j. Dz. U. z 2022 r. poz. 916 z późn. zm.), Sejmik Województwa Pomorskiego uchwala, co następuje:

§ 1. Ustanawia się na okres od ..... do ..... Plan ochrony dla Parku Krajobrazowego „Mierzeja Wiślana” (zwany dalej „Planem ochrony”)¹ w brzmieniu załącznika nr 1 obejmującego część tekstową, załącznika nr 2 obejmującego mapę uwarunkowań ochrony, załącznika nr 3 obejmującego mapę działań ochronnych i rekomendacji Planu ochrony.

§ 2. Ustalenia Planu ochrony nie obejmują rezerwatów przyrody położonych w granicach Parku Krajobrazowego „Mierzeja Wiślana” ze względu na obowiązywanie przepisów odrębnych.

§ 3. W odniesieniu do przedmiotów ochrony obszarów Natura 2000 - specjalnego obszaru ochrony siedlisk Zalew Wiślany i Mierzeja Wiślana PLH280007 oraz obszaru specjalnej ochrony ptaków Zalew Wiślany PLB280010, w częściach położonych w granicach Parku Krajobrazowego „Mierzeja Wiślana” obowiązują ustalenia planu ochrony dla obszaru Natura 2000 albo innego aktu prawnego, o którym mowa w art. 28 ust. 11 pkt 2 lub 3 ustawy z dnia 16 kwietnia 2004 r. o ochronie przyrody, ustanowionego przez właściwego regionalnego dyrektora ochrony środowiska albo ustalenia planu urządzenia lasu, o którym mowa w art. 28 ust. 11 pkt 2a tej ustawy, zatwierdzonego przez Ministra właściwego do spraw środowiska.<sup>2</sup>

§ 4. Ustalenia Planu ochrony dla Parku Krajobrazowego „Mierzeja Wiślana” nie naruszają uprawnień nabytych na podstawie ustaleń miejscowych planów zagospodarowania przestrzennego, prawomocnych orzeczeń administracyjnych i innych aktów prawnych, obowiązujących w dniu wejścia w życie Planu ochrony.

§ 5. Ograniczenia wynikające z ustaleń Planu ochrony dla Parku Krajobrazowego „Mierzeja Wiślana” nie dotyczą inwestycji celu publicznego, o których mowa w art. 6 ustawy z dnia 21 sierpnia 1997 r. o gospodarce nieruchomościami (t.j. Dz. U. z 2021 r. poz. 1899).

§ 7. Wykonanie uchwały powierza się Zarządowi Województwa Pomorskiego.

§ 8. Uchwała wchodzi w życie po upływie 14 dni od dnia jej ogłoszenia w Dzienniku Urzędowym Województwa Pomorskiego.

<sup>1</sup> Park Krajobrazowy „Mierzeja Wiślana” utworzony został uchwałą nr Nr VI/51/85 WRN w Elblągu z dnia 26 kwietnia 1985 r. w sprawie utworzenia parków krajobrazowych oraz obszaru krajobrazu chronionego na terenie woj. elbląskiego. Aktualną podstawę prawną jego funkcjonowania stanowi uchwała Nr 48/VII/11 Sejmiku Województwa Pomorskiego z dnia 27 kwietnia 2011 r. w sprawie PK „Mierzeja Wiślana” (Dz. Urz. z 2011 r. Nr 66, poz. 1463), zmieniona uchwałą Nr 261/XXIV/16 Sejmiku Województwa Pomorskiego z 25 lipca 2016 r. (Dz. Urz. z 2016 r. poz. 2944)

<sup>2</sup> Na dzień sporządzenia Planu ochrony dla Parku Krajobrazowego „Mierzeja Wiślana” obowiązują ustalenia planów ochrony ustanowionych rozporządzeniem Ministra Środowiska: dla specjalnego obszaru ochrony siedlisk Zalew Wiślany i Mierzeja Wiślana PLH280007 ..... oraz obszaru specjalnej ochrony ptaków Zalew Wiślany PLB280010 .....

# Partycypacja społeczna w procedurze sporządzania projektu Planu ochrony dla Parku Krajobrazowego „Mierzeja Wiślana”

Sporządzający projekt planu ochrony, o którym mowa w ust. 1, zapewnia możliwość udziału społeczeństwa, na zasadach i w trybie określonych w ustawie z dnia 3 października 2008 r. o udostępnianiu informacji o środowisku i jego ochronie, udziale społeczeństwa w ochronie środowiska oraz o ocenach oddziaływania na środowisko, w postępowaniu, którego przedmiotem jest sporządzenie projektu.(art. 19 ust. 1a ustawy o ochronie przyrody).

Uspołecznienie procedury sporządzania projektu Planu ochrony dla PKMW:

1. Podanie do publicznej wiadomości informacji o przystąpieniu do sporządzania Planu i możliwości składania uwag i wniosków (ogłoszenie w Dzienniku Bałtyckim, pisma do wszystkich zainteresowanych, informacja na stronie internetowej PZPK).
2. Przygotowanie i wydanie broszury informacyjnej.
3. Utworzenie dedykowanej zakładki na stronie PZPK poświęconej planom ochrony: <https://pomorskieparki.pl/planyochrony/> oraz adresu e-mail: [pkmw.planochrony@pomorskieparki.pl](mailto:pkmw.planochrony@pomorskieparki.pl)
4. Organizacja trzech warsztatów dla interesariuszy (1 - na etapie wstępnym, 2 - po zakończeniu diagnozy stanu, **3 – przedstawienie propozycji ustaleń Planu**).
5. Robocze konsultacje dokumentacji Planu ochrony **(w trakcie realizacji)**
6. Spotkania konsultacyjne (robocze) m.in. z samorządami, Regionalną Dyrekcją Ochrony Środowiska, Administracją Lasów Państwowych i innymi zainteresowanymi instytucjami i osobami **(w trakcie realizacji)**
7. Podanie do publicznej wiadomości informacji o sporządzeniu projektu Planu ochrony i możliwości składania uwag i wniosków (analogicznie jak w pkt. 1) **(planowane na początek czerwca 2022)**

# Składanie uwag i wniosków

Opracowanie Projektu Planu Och

59 842 98 29 biuro@pomorskieparki.pl ul. Poniatowskiego 4A, 76-200 Słupsk

Pomorski Zespół Parków Krajobrazowych

Wpisz szukany wyraz SZUKAJ

Mapa strony

STRONA GŁÓWNA O NAS AKTUALNOŚCI PROJEKTY PLANY OCHRONY

STRONA GŁÓWNA / PLANY OCHRONY / OPACOWANIE PROJEKTU PLANU OCHRONY PARKU KRAJOBRAZOWEGO "MIERZEJA WIŚLANA"

## Opracowanie projektu planu ochrony Parku Krajobrazowego "Mierzeja Wiślana"

- [Dokumentacja Planu Ochrony PKMW](#)
- [Materiały z II spotkania konsultacyjnego interesariuszy planu ochrony Parku Krajobrazowego Mierzeja Wiślana. Format: ZIP](#)
- [Formularz uwag do planu ochrony dla Parku Krajobrazowego "Mierzeja Wiślana". Format: DOCX](#)
- [Broszura dot. opracowania projektu planu ochrony Parku Krajobrazowego "Mierzeja Wiślana". Format: PDF](#)

Zgłaszający UWAGĘ / WNIOSEK:

Instytucja	
Osoba reprezentująca lub osoba prywatna	
Adres kontaktowy	
Mail kontaktowy	

**UWAGA / WNIOSEK<sup>1</sup>**  
do Planu ochrony dla Parku Krajobrazowego „Mierzeja Wiślana”

- Uwagi robocze do dokumentacji Planu ochrony (operatów szczegółowych) – **do końca 10 czerwca 2022 r.**
- Uwagi formalne do wyłożonego projektu Planu ochrony – **do końca 11 lipca 2022 r.**

.....  
Data, podpis osoby zgłaszającej

<sup>1</sup> W przypadku zgłaszania uwagi lub wniosku do konkretnych zapisów projektu Planu ochrony, w tym do dokumentacji Planu, proszę podać szczegółowe dane umożliwiające ich zaadresowanie (tytuł opracowania, strona, tytuł mapy itp.). O ile to uzasadnione i możliwe zaproponować korektę zapisu. W przypadku zgłaszania uwagi lub wniosku odnoszącego się do konkretnej lokalizacji proszę podać szczegółowe dane (np. miejscowość, nr działki, oddział leśny, itp.)



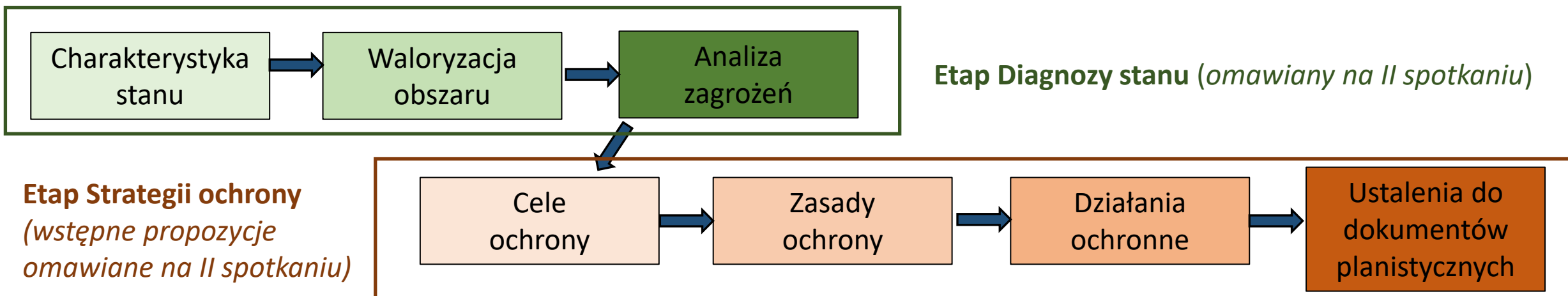
# Główne uwarunkowania ochrony PKMW

## Uwarunkowania formalne:

1. Powszechnie obowiązujące akty prawne (ustawy i akty wykonawcze)
2. Przepisy prawne dotyczące PKMW oraz innych obiektów chronionych (ochrona przyrody i ochrona zabytków) i obiektów o szczególnym charakterze
3. Obowiązujące dokumenty planistyczne gmin (SUiKZP, mpzp) i województwa pomorskiego
4. Obowiązujące plany ochrony, plany zadań ochronnych obszarów Natura 2000, plany urządzenia lasu
5. Inne dokumenty o charakterze strategicznym

## Uwarunkowania społeczno-gospodarcze

Uwarunkowania przyrodnicze, kulturowe i krajobrazowe, w tym wynikające z waloryzacji przestrzeni i analizy powiązań przestrzennych





# Implementacja zapisów Planu ochrony

Z wyłączeniem wykazu obiektów o istotnym znaczeniu historycznym i kulturowym (który staje się aktem prawa miejscowego z chwilą uchwalenia Planu, **zapisy Planu ochrony stają się prawem miejscowym dopiero z chwilą ich uwzględnienia w dokumentach planistycznych (mpzp) lub innych aktach prawnych**, np. powołujących nowe formy ochrony przyrody (rezerваты – RDOŚ, inne – Rady Gminy) lub ochrony zabytków (rejestr zabytków – WKZ, ewidencja zabytków – wójt/burmistrz).

Na terenie zarządzanym przez Państwowe Gospodarstwo Leśne Lasy Państwowe, znajdującym się w granicach parku krajobrazowego, zadania w zakresie ochrony przyrody wykonuje samodzielnie miejscowy nadleśniczy, zgodnie z ustaleniami planu ochrony parku krajobrazowego, **uwzględnionymi w planie urzędzenia lasu**.

Zgodnie z kompetencjami organ stanowiący, aktem prawnym (w tym przypadku uchwałą w sprawie planu ochrony) może określić (narzucić) działania wyłącznie podległym sobie jednostkom. W pozostałych przypadkach **zapisy mogą mieć wyłącznie charakter wskazań czy zasad**, którymi inne podmioty czy osoby **powinny** się kierować.

Szczególna sytuacja dotyczy ujętych w Planie ochrony ustaleń do dokumentów planistycznych (art. 20 ust. 4 pkt 6 ustawy o ochronie przyrody). Regionalny Dyrektor Ochrony Środowiska nie powinien uzgodnić tych dokumentów, jeżeli nie uwzględniają ustaleń planistycznych ujętych w Planie ochrony.



# Podstawa prawna sporządzania Planu ochrony (przypomnienie)

Delegacja ustawy o ochronie przyrody (art. 20 ust. 4) określająca zawartość planu ochrony dla parku krajobrazowego:

- 1) cele ochrony przyrody oraz przyrodnicze, społeczne i gospodarcze uwarunkowania ich realizacji;
- 2) identyfikację oraz określenie sposobów eliminacji lub ograniczania istniejących i potencjalnych zagrożeń wewnętrznych i zewnętrznych oraz ich skutków;
- 3) wskazanie obszarów realizacji działań ochronnych;
- 4) określenie zakresu prac związanych z ochroną przyrody i kształtowaniem krajobrazu;
- 5) wskazanie obszarów udostępnianych dla celów naukowych, edukacyjnych, turystycznych, rekreacyjnych, amatorskiego połowu ryb i dla innych form gospodarowania oraz określenie sposobów korzystania z tych obszarów;
- 6) ustalenia do studiów uwarunkowań i kierunków zagospodarowania przestrzennego gmin, miejscowych planów zagospodarowania przestrzennego, planów zagospodarowania przestrzennego województw oraz planów zagospodarowania przestrzennego morskich wód wewnętrznych, morza terytorialnego i wyłącznej strefy ekonomicznej, dotyczące eliminacji lub ograniczenia zagrożeń wewnętrznych lub zewnętrznych;
- ~~7) określenie granic stref ochrony krajobrazów stanowiących w szczególności przedpoła ekspozycji, osie widokowe, punkty widokowe oraz obszary zabudowane wyróżniające się lokalną formą architektoniczną, **wyznaczonych w obrebie krajobrazów priorytetowych, zidentyfikowanych w ramach audytu krajobrazowego**, o którym mowa w art. 38a ustawy z dnia 27 marca 2003 r. o planowaniu i zagospodarowaniu przestrzennym, istotnych dla zachowania walorów krajobrazowych parku krajobrazowego, wraz ze wskazaniem które z zakazów, wymienionych w art. 17 ust. 1a, obowiązują w danej strefie;~~
- 8) wykaz obiektów o istotnym znaczeniu historycznym i kulturowym. → **Rozdziały dokumentu Planu ochrony**

**Prezentacja **propozycji** ustaleń projektu  
Planu ochrony dla  
Parku Krajobrazowego „Mierzeja Wiślana”**

# Cele ochrony przyrody oraz przyrodnicze, społeczne i gospodarcze uwarunkowania ich realizacji (Rozdział 1)

1. Park Krajobrazowy „Mierzeja Wiślana”, zwany dalej Parkiem, jest obszarem chronionym ze względu na wartości przyrodnicze, historyczne i kulturowe oraz walory krajobrazowe Mierzei Wiślanej w celu zachowania i popularyzacji tych wartości w warunkach zrównoważonego rozwoju.

2. Do celów ochrony Parku należą m.in.:

w zakresie ochrony wartości przyrody nieożywionej i gleb:

- zachowanie naturalnych form barierowego (wydmowego) i zalewowego brzegu morskiego wraz z dynamiką naturalnych procesów jego erozji,
- zachowanie naturalnych form ukształtowania terenu, w tym szczególnie reprezentujących cechy charakterystyczne dla występujących w Parku typów morfogenetycznych, to jest układu strefowego i ciągłości przestrzennej poszczególnych stref morfogenetycznych wybrzeży barierowych,
- ograniczanie antropogenicznych przekształceń powierzchni ziemi,
- (...)

Łącznie wyznaczono 43 cele w zakresie ochrony wartości przyrody nieożywionej i gleb, przyrody ożywionej oraz wartości historycznych i kulturowych oraz walorów krajobrazowych nawiązujących do celów, o których mowa w uchwale z dnia 27 kwietnia 2011 r.

# Przyrodnicze, społeczne i gospodarcze uwarunkowania realizacji celów ochrony przyrody Parku

Ogólne wymienienie uwarunkowań formalny gospodarczych obowiązujących w Parku.

Odwołania do mapy uwarunkowań stanowią uchwały

## § 2.

1. Przyrodniczymi, społecznymi i gospodarczymi uwarunkowaniami realizacji celów ochrony przyrody Parku, aktualnymi na dzień wejścia w życie Planu ochrony Parku są m.in.:
- 1) uwarunkowania wynikające z zapisów uchwały Nr 148/VII/11 Sejmiku Województwa Pomorskiego z dnia 27 kwietnia 2011 r. w sprawie Parku Krajobrazowego „Mierzeja Wiślana” (Dz. Urz. z 2011 r. Nr 66, poz. 1463), zmienionej uchwałą Nr 261/XXIV/16 Sejmiku Województwa Pomorskiego z dnia 25 lipca 2016 r. o zmianie uchwały Sejmiku Województwa Pomorskiego w sprawie Parku Krajobrazowego „Mierzeja Wiślana” (Dz. Urz. z 2016 r. poz. 2944) ze szczególnym uwzględnieniem zakazów obowiązujących w Parku, w tym zakazu budowania nowych obiektów budowlanych na obszarach wskazanych na mapach w załączniku 2 jako strefy AZ\_2, o ile przepisy odrębne nie stanowią inaczej;
- 2) uwarunkowania wynikające z zapisów ustawy z dnia 16 kwietnia 2004 r. o ochronie przyrody (t.j. Dz. U. 2022 r. poz. 916, z późn. zm.) oraz innych aktów prawnych odnoszących się do istniejących w granicach Parku form ochrony przyrody wskazanych na mapach w załączniku 2 jako strefy oznaczone symbolem AP oraz uwarunkowania wynikające z obowiązujących planów ochrony rezerwatów przyrody lub planów zadań ochronnych obszarów Natura 2000 położonych w granicach Parku;
- 3) uwarunkowania wynikające z zapisów ustawy z 23 lipca 2003 r. o ochronie zabytków i opiece nad zabytkami (t.j. Dz. U. 2022 r. poz. 840, z późn. zm.) odnoszących się m.in. do istniejących w granicach Parku obiektów i obszarów objętych ochroną zabytków, wskazanych na mapach w załączniku 2 jako strefy AK oraz uwarunkowania wynikające z występowania w granicach Parku innych obiektów i obszarów cennych kulturowo wskazanych na mapach w załączniku 2 jako strefy AA\_11;
- 4) uwarunkowania wynikające z zapisów ustawy z dnia 20 lipca 2017 r. Prawo wodne (t.j. Dz. U. 2021 r. poz. 2234, z późn. zm.) odnoszących się m.in. do istniejących w granicach Parku obiektów i obszarów wskazanych na mapach w załączniku 2 jako strefy AI\_2, AI\_3 i AI\_5 oraz uwarunkowania wynikające z ustaleń Planu gospodarowania wodami na obszarze dorzecza Wisły;
- 5) uwarunkowania wynikające z obowiązywania z zapisów ustawy z dnia 9 czerwca 2011 r. Prawo geologiczne i górnicze (t.j. Dz. U. z 2021 r. poz. 1420 z późn. zm.) odnoszących się m.in. do istniejących w granicach Parku obszarów wskazanych na mapach w załączniku 2 jako strefy AI\_4.1 i AI\_4.2;
- 6) uwarunkowania wynikające z zapisów ustawy z dnia 28 września 1991 r. o lasach (Dz. U. z 2022 r. poz. 672), w tym w szczególności określone ustawą cele gospodarki leśnej i sposoby jej planowania, a także uwarunkowania wynikające z planów urządzenia lasu Nadleśnictwa Elbląg i Urzędu Morskiego w Gdyni, uproszczonych planów urządzenia lasów innej własności oraz dokumentów strategicznych Regionalnej Dyrekcji Lasów Państwowych w Gdańsku, w tym m.in. odnoszących się do obszarów wskazanych na mapach w załączniku 2 jako strefy AI\_1;
- 7) uwarunkowania wynikające z zapisów ustawy z dnia 27 marca 2003 r. o planowaniu i zagospodarowaniu przestrzennym (t.j. Dz. U. 2022 poz. 503), a także obowiązujących studiów uwarunkowań i kierunków zagospodarowania przestrzennego oraz miejscowych planów zagospodarowania przestrzennego oraz innych obowiązujących na obszarze Parku lub jego otuliny dokumentów planistycznych i strategicznych gmin: Krynica Morska i Szutowo, powiatu nowodworskiego oraz województwa pomorskiego, w tym m.in. odnoszących się do obszarów wskazanych na mapach w załączniku 2 jako strefy AZ\_1;
- 8) uwarunkowania wynikające z celów ochrony środowiska oraz celów ochrony przyrody przyjętych w międzynarodowych, krajowych, regionalnych, lokalnych i branżowych dokumentach strategicznych;
- 9) uwarunkowania wynikające z aktualnego stanu oraz naturalnych i antropogenicznych zmian środowiska, w tym zwłaszcza zasobów przyrody obszaru Parku i terenów otaczających w tym m.in. występowania obszarów szczególnie cennych przyrodniczo wskazanych na mapach w załączniku 2 jako strefy AA\_4, AA\_5, AA\_6 i AA\_7;
- 10) uwarunkowania wynikające z przebiegania przez obszar Parku krajowych, regionalnych i lokalnych korytarzy ekologicznych, w tym m.in. wskazanych na mapach w załączniku 2 jako strefy AA\_2 i AA\_3;
- 11) uwarunkowania wynikające z aktualnego stanu oraz naturalnych i antropogenicznych zmian krajobrazu obszaru Parku i terenów otaczających w tym m.in. występowania krajobrazów

# Typologia stref na mapie uwarunkowań

- 1) AP - Obszary i obiekty przyrodnicze objęte ochroną z mocy ustawy o ochronie przyrody:
  - a) AP\_1 - rezerваты przyrody,
  - b) AP\_2 - pomniki przyrody,
  - c) AP\_3 - użytki ekologiczne,
  - d) AP\_4 - obszary Natura 2000,
  - e) AP\_5 - obszary chronionego krajobrazu;
- 2) AK - Obszary i obiekty kulturowe objęte ochroną z mocy ustawy o ochronie zabytków:
  - a) AK\_1 - obiekty wpisane do rejestru zabytków,
  - b) AK\_2 - obiekty ujęte w ewidencji zabytków,
  - c) AK\_3 - planistyczne strefy „B” ochrony koneswatorskiej,
  - d) AK\_4 - planistyczne strefy „E” ochrony ekspozycji,
  - e) AK\_5 - planistyczne strefy „W” ochrony archeologicznej;
- 3) AI - Obszary i obiekty objęte ochroną z mocy innych aktów prawnych:
  - a) AI\_1 - lasy ochronne,
  - b) AI\_2 - obszary zamknięte,
  - c) AI\_3 – ujęcia wód podziemnych,
  - d) AI\_4 - strefy zagrożenia powodziowego,
  - e) AI\_5 - udokumentowane złoża kopalin,
  - f) AI\_6 - pas techniczny,
  - g) AI\_7 - pas ochrony wybrzeża;
- 4) AA - Inne uwarunkowania przyrodnicze, krajobrazowe i kulturowe:
  - a) AA\_1 - krajobrazy o cechach priorytetowych,
  - b) AA\_2 - ponadlokalne korytarze ekologiczne i płyty ekologiczne,
  - c) AA\_3 - obszary występowania szczególnie cennych siedlisk przyrodniczych oraz siedlisk gatunków objętych ochroną prawną,
  - d) AA\_4 - główne centra bioróżnorodności,
  - e) AA\_5 - obszary wodno - błotne,
  - f) AA\_6 - geostanowiska,
  - g) AA\_7 - punkty widokowe,
  - h) AA\_8 - ciągi widokowe,
  - i) AA\_9 - cenne obiekty kulturowe nieobjęte ochroną prawną,
  - j) AK\_10 - cenne obszary o wartościach krajobrazowych nieobjęte ochroną prawną;
- 5) AZ - Inne uwarunkowania zagospodarowania przestrzennego:
  - a) AZ\_1 - obszary przeznaczone do zainwestowania w studiach uwarunkowań i kierunków zagospodarowania przestrzennego oraz w miejscowych planach zagospodarowania przestrzennego obowiązujących na dzień sporządzenia Planu ochrony,
  - b) AZ\_2 - obszary wyłączone z zabudowy (o ile nie pozwalają przepisy szczególne) na mocy zapisów § 3 pkt 7 uchwały Nr 148/VII/11 Sejmiku Województwa Pomorskiego z dnia 27 kwietnia 2011 r. w sprawie Parku Krajobrazowego „Mierzeja Wiślana” (Dz. Urz. z 2011 r. Nr 66, poz. 1463), zmienionej uchwałą Nr 261/XXIV/16 Sejmiku Województwa Pomorskiego z dnia 25 lipca 2016 r. o zmianie uchwały Sejmiku Województwa Pomorskiego w sprawie Parku Krajobrazowego „Mierzeja Wiślana” (Dz. Urz. z 2016 r. poz. 2944) - strefa 100 m od linii brzegów naturalnych rzek, jezior i innych zbiorników wodnych,



## Rozdział 2

### Identyfikacja oraz określenie sposobów eliminacji lub ograniczania istniejących i potencjalnych zagrożeń wewnętrznych i zewnętrznych oraz ich skutków

#### § 3.

1. Identyfikacja oraz określenie możliwych do zastosowania<sup>3</sup> sposobów eliminacji lub ograniczenia istniejących i potencjalnych zagrożeń wewnętrznych dla zasobów, tworów i składników przyrody, walorów krajobrazowych oraz wartości kulturowych Parku oraz ich skutków:

Lp.	Źródła zagrożenia	Skutki	Lokalizacja zagrożenia /oddziaływania	Ważniejsze cele, o których mowa w § 1 ust. 2, na które oddziałuje	Istniejące/potencjalne/trudne do oszacowania [I/P/?]	Możliwe sposoby eliminacji lub ograniczenia zagrożeń i ich skutków
1	2	3	4	5	6	7
1.	Degradacja ściółki i wierzchnich warstw profilu glebowego na skutek wydeptywania przez turystów	Niszczzenie siedlisk bezkręgowców epigeicznych. Uruchomienie procesów erozji.	Głównie ubogie postaci boru bażynowego i wydmy szare (gleby inicjalne)	pkt: 2.j, 2.l	I	Skuteczniejsza kanalizacja ruchu turystycznego do wejść na plażę, jak i pomiędzy wejściami, w tym grodzenie siatką, płótkami, budowa kładek ponad gruntem w celu ochrony najcenniejszych siedlisk
2.	Wydeptywanie nowych ścieżek przez mieszkańców i turystów	Przyspieszenie procesów erozji powierzchni ziemi i gleb. Zanikanie, degeneracja i fragmentacja siedlisk przyrodniczych oraz zbiorowisk roślinnych i siedlisk występowania grzybów, roślin i zwierząt	Tereny atrakcyjne turystycznie oraz tereny wokół nich, ze szczególnym uwzględnieniem okolic brzegu morskiego	pkt: 1.e, pkt: 2.d	I	Kanalizacja ruchu pieszych, w tym zwłaszcza w okolicach brzegu morskiego, poprzez utrzymanie dotychczas wyznaczonych ścieżek i tras poruszania się, konserwację i rozbudowę grodzień i barier, lokalne utwardzanie powierzchni, w tym układanie kładek na gruncie, ustawianie tablic informacyjnych, wprowadzanie nasadzeń rodzimych gatunków krzewów utrudniających penetrację.

<sup>3</sup> W § 3 opisano możliwe do zastosowania sposoby eliminacji lub ograniczenia zidentyfikowanych zagrożeń wewnętrznych i zewnętrznych. Obowiązujące w tym zakresie ustalenia Planu ochrony dla Parku Krajobrazowego „Mierzeja Wiślana” zawarte są w § 4 - 20

# Obszary realizacji działań ochronnych – (Rozdział 3 + mapa działań ochronnych i rekomendacji Planu ochrony)

Na potrzeby precyzyjnego zaadresowania zapisów Planu ochrony dokonano podziału obszaru Parku na strefy ustaleń (działań ochronnych) i rekomendacji Planu ochrony

<b>B</b>	<b>Ustalenia Planu ochrony</b>
BK	Kontynuacja istniejącego sposobu użytkowania terenu Parku lub ochrony jego zasobów
BM	Modyfikacja lub rozwój istniejącego sposobu użytkowania Parku
BO	Modyfikacja istniejącego sposobu użytkowania otuliny i innych terenów wokół Parku w celu ochrony jego zasobów i walorów przyrodniczych, kulturowych i krajobrazowych
BW	Obszary wyłączone z ustaleń Planu ochrony ze względu na obowiązywanie przepisów odrębnych (rezerваты przyrody)
<b>C</b>	<b>Rekomendacje Planu ochrony</b>

# Strefowanie obszaru Parku

Podział strefy BK (*kontynuacja*):

BK	Kontynuacja istniejącego sposobu użytkowania terenu Parku lub ochrony jego zasobów
BK_I	Zachowanie brzegu morskiego
BK_II	Zachowanie tradycyjnego krajobrazu rolniczego i innych terenów otwartych
BK_III	Zachowanie krajobrazu leśnego i terenów sukcesyjnych (zarastających)
BK_IV	Zachowanie śródlądowych wód powierzchniowych i obszarów podmokłych
BK_V	Zachowanie tradycyjnych elementów kultury materialnej
BK_VI	Zachowanie innych cennych elementów krajobrazu



# Strefowanie obszaru Parku

Podział strefy BM (*modyfikacja*):

BM	Modyfikacja lub rozwój istniejącego sposobu użytkowania Parku
BM_I	Modyfikacja sposobów użytkowania lub ochrony brzegu morskiego
BM_II	Modyfikacja sposobów użytkowania lub ochrony naturalnych i półnaturalnych ekosystemów nieleśnych: usuwanie nalotu drzew
BM_III	Modyfikacja sposobów użytkowania lub ochrony ekosystemów leśnych: wyłączenie drzewostanów z działań gospodarczych (wyznaczenie drzewostanów referencyjnych)
BM_IV	Modyfikacja sposobów użytkowania lub ochrony zasobów kulturowych i walorów krajobrazowych
BM_V	Inne aktywne działania ochronne
BM_VI	Modyfikacja lub rozwój zainwestowania (obszary zainwestowane lub wskazane do zainwestowania)
BM_VII	Ograniczenie przekształceń
BM_VIII	Dostosowanie infrastruktury turystycznej do istniejącej i potencjalnej presji na zasoby Parku

# Strefowanie obszaru Parku

Podział strefy C (*rekomendacje*):

C	REKOMENDACJE PLANU OCHRONY
C_I	Strefy ochrony krajobrazów w obrębie krajobrazów o cechach priorytetowych do uwzględnienia w ramach audytów krajobrazowych
C_II	Obiekty lub obszary o najwyższych wartościach przyrodniczo-krajobrazowych, zasługujące na objęcie dodatkową formą ochrony prawnej
C_III	Obiekty lub obszary o najwyższych wartościach kulturowych, zasługujące na objęcie dodatkową formą ochrony prawnej
C_IV	Obszary zasługujące na włączenie do Parku

# Zakres prac związanych z ochroną przyrody i kształtowaniem krajobrazu (Rozdział 4)

- zakres prac w sferze prawnej związanych z ochroną przyrody i kształtowaniem krajobrazu odnoszący się do obszarów i obiektów objętych rekomendacjami Planu ochrony (§ 5)
- zakres prac związanych z ochroną zasobów abiotycznych i gleb (§ 6)
- zakres prac związanych z ochroną zasobów i ekosystemów wodnych (§ 7)
- zakres prac związanych z ochroną lądowych ekosystemów nieleśnych (§ 8)
- zakres prac związanych z ochroną ekosystemów leśnych (§ 9)
- zakres prac związanych z realizacją celów ochrony Parku w zakresie ochrony gatunków grzybów, roślin i zwierząt dziko występujących oraz ich siedlisk (§ 10)
- zakres prac związanych z ochroną wartości krajobrazowych, w tym krajobrazu kulturowego oraz ochroną obiektów dziedzictwa kulturowego (§ 11)
- zakres prac związanych z realizacją celów ochrony Parku, odnoszących się do obszarów zainwestowanych, w tym zabudowanych Parku, w zakresie ich obsługi infrastrukturą techniczną i systemami transportu (§ 12)

# Sposób realizacji prac o których mowa w § 6 –12

## § 13.

Realizacja zakresu prac, o których mowa w zaleceniach zapisanych w § 6 –12, a niezbędnych do osiągnięcia celów ochrony wyszczególnionych w § 1, odbywa się poprzez:

- 1) realizację zadań ustawowych służb Parku;
- 2) realizację zadań ustawowych organów mających wpływ na użytkowanie terenu Parku poprzez wydawane decyzje czy też akty prawa miejscowego oraz poprzez nadzór nad przestrzeganiem obowiązującego prawa, w tym m.in.: samorządów gminnych, powiatowych i wojewódzkich, wojewody pomorskiego, Regionalnej Dyrekcji Ochrony Środowiska w Gdańsku, Wojewódzkiego Konserwatora Zabytków, Administracji Lasów Państwowych, Wojewódzkiego i Powiatowych Inspektoratów Nadzoru Budowlanego, Państwowego Gospodarstwa Wodnego Wody Polskie, Policji, Państwowej Straży Łowieckiej, Państwowej Straży Rybackiej, Inspekcji Ochrony Środowiska lub ich następców prawnych;
- 3) realizację działań podmiotów sprawujących nadzór lub zarządzających gruntami w Parku oraz właścicieli gruntów, które nie powinny zakłócać realizacji celów ochrony Parku;
- 4) współpracę ww. podmiotów i organów, w zakresie realizacji planów, projektów oraz innych działań, mogących oddziaływać na cele ochrony Parku, o których mowa w § 1.

**Szczegółowe propozycje zakresu prac związanych  
z ochroną przyrody i kształtowaniem krajobrazu**

# OCHRONA DZIEDZICTWA KULTUROWEGO I KRAJOBRAZU

Zespół autorski:

*dr hab. inż. arch. Bogna Lipińska prof. WSS w Sopotie – kierowniczka zespołu*

*mgr inż. arch. Ewelina Diakowska*

*dokumentacja fotograficzna: Ewelina Diakowska*

# ZIDENTYFIKOWANE ZAGROŻENIA WEWNĘTRZNE I ZEWNĘTRZNE

## ZAGROŻENIA WEWNĘTRZNE DLA DZIEDZICTWA KULTUROWEGO PKMW

- ❖ Zabudowa oraz ahistoryczne zagospodarowywanie **polderów wzdłuż dawnych osad**
- ❖ Wyznaczanie **nowych, regularnych terenów pod zabudowę w obrębie historycznych osad**, niedostosowanych do charakteru i kompozycji układów ruralistycznych **wsi tzw. „wyspowych”**
- ❖ **Budowa bezstylowej lub nienawiązującej do lokalnego charakteru** zabudowy mieszkaniowej i rekreacyjno-turystycznej
- ❖ **Przeskalowana** gabarytowo zabudowa rekreacyjno-turystyczna, w tym w formie aparthoteli
- ❖ **Wznoszenie tymczasowych**, a w rezultacie pozostających przez wiele sezonów, **substandardowych obiektów gastronomicznych i innych usługowych** wśród zabytkowej architektury
- ❖ **Niedostateczny nadzór** administracji samorządowej, konserwatora zabytków oraz nadzoru budowlanego **nad obiektami tymczasowymi oraz nośnikami reklamowymi**





# ZIDENTYFIKOWANE ZAGROŻENIA WEWNĘTRZNE I ZEWNĘTRZNE

## ZAGROŻENIA WEWNĘTRZNE DLA DZIEDZICTWA KULTUROWEGO PKMW

- ❖ **Niedostateczna ochrona prawna** obiektów ujętych w **gminnej ewidencji zabytków** oraz **brak dofinansowania** prac w obrębie przedmiotowych obiektów
- ❖ **Niedostateczny nadzór administracji** samorządowej, konserwatora zabytków oraz nadzoru budowlanego **nad remontami obiektów o cechach historycznych**
- ❖ **Wymiana pierwotnych elementów** obiektów zabytkowych (stolarka, pokrycie dachowe) **lub ich przekształcenie** (np. poprzez ocieplenie zewnętrzne elewacji), rozbudowy i przebudowy przekształcające formę i pierwotny charakter zabudowy
- ❖ **Mała możliwość natychmiastowej i skutecznej interwencji** służb konserwatorskich w stosunku do działań niezgodnych z przepisami ustawy o ochronie zabytków, prawem budowlanym oraz obowiązującymi zasadami i zakresem ochrony obiektów i obszarów zabytkowych zawartymi w miejscowych planach zagospodarowania przestrzennego
- ❖ **Obojętność** w stosunku do dziedzictwa kulturowego właścicieli nieruchomości zabytkowych stawiających na pierwszym planie wartości ekonomiczne
- ❖ **Brak powszechnej potrzeby** (wśród decydentów, inwestorów i mieszkańców) **poszanowania dziedzictwa kulturowego Mierzei Wiślanej**
- ❖ Kolejne **dążenia do ograniczenia zasięgu wpisu do rejestru zabytków** układu ruralistycznego Krynicy Morskiej





# ZIDENTYFIKOWANE ZAGROŻENIA WEWNĘTRZNE I ZEWNĘTRZNE

## ZAGROŻENIA ZEWNĘTRZNE DLA DZIEDZICTWA KULTUROWEGO PKMW

- ❖ Popyt na tereny budowlane w otulinie PKMW ze strony inwestorów zewnętrznych, **intensyfikacja zainwestowania infrastrukturą turystyczno-rekreacyjną kubaturową**
- ❖ **Niedostateczna ochrona prawna obiektów ujętych w gminnej ewidencji zabytków, brak dofinansowania prac w obrębie przedmiotowych obiektów**





# ZIDENTYFIKOWANE ZAGROŻENIA WEWNĘTRZNE I ZEWNĘTRZNE

## ZAGROŻENIA WEWNĘTRZNE DLA KRAJOBRAZU PKMW

- ❖ **Wycinka** charakterystycznych dla strefy nadzalewowej **szuwarów**
- ❖ **Przekop Mierzi Wiślanej**
- ❖ **Rozwój zainwestowania** osadniczego w Parku, zarówno terytorialny (poziomy) jak i wysokościowy (pionowy)
- ❖ **Intensyfikacja zainwestowania infrastrukturą turystyczno-rekreacyjną kubaturową**, od indywidualnych obiektów letniskowych po ekskluzywne obiekty typu SPA i aparthotell
- ❖ **Wznoszenie tymczasowych**, a w rezultacie pozostających przez wiele sezonów, **substandardowych obiektów gastronomicznych i innych usługowych**



# ZIDENTYFIKOWANE ZAGROŻENIA WEWNĘTRZNE I ZEWNĘTRZNE

## ZAGROŻENIA WEWNĘTRZNE DLA KRAJOBRAZU PKMW

- ❖ **Niedostateczny nadzór administracji samorządowej, konserwatora zabytków oraz nadzoru budowlanego nad obiektami tymczasowymi oraz nośnikami reklamowymi**
- ❖ **Zagęszczenie wszelkich form wizualnych reklam, wzrost ich agresywności fizjonomicznej i wprowadzenie nowych technologii, np. tablic świetlnych itp**
- ❖ **Degradacja lub przekształcenie** układów i obiektów o wartościach historyczno-kulturowych
- ❖ **Przeskalowana gabarytowo i powierzchniowo** zabudowa rekreacyjna, przeskalowana ilościowo zabudowa kempingowa
- ❖ **Kontynuacja stabilizacji strefy brzegowej Zalewu Wiślanego** budowlami hydrotechnicznymi, wraz ze wzrostem ich gabarytów






# ZIDENTYFIKOWANE ZAGROŻENIA WEWNĘTRZNE I ZEWNĘTRZNE

## ZAGROŻENIA ZEWNĘTRZNE DLA KRAJOBRAZU PKMW

- ❖ **Lokalizacja dużych instalacji technicznych**, np. elektrowni wiatrowych i platform wiertniczych na otwartym morzu, w strefie widoczności z PKMW; (potencjalne)
- ❖ **Aktywizacja turystyki wodnej na Zalewie Wiślanym** w wyniku budowy kanału żeglugowego przez Mierzeję Wiślaną (potencjalne)
- ❖ Popyt na tereny budowlane w otulinie PKMW ze strony inwestorów zewnętrznych, **intensyfikacja zainwestowania infrastrukturą turystyczno-rekreacyjną kubaturową**



# CELE OCHRONY DZIEDZICTWA KULTUROWEGO

<p>Zachowanie i wyeksponowanie pozostałości historycznych układów ruralistycznych wsi tzw. „wyspowych”.</p>	<p>A. Szczegółowa identyfikacja zachowanych walorów kulturowych, w tym przestrzennych i krajobrazowych historycznych jednostek osadniczych.</p> <p>B. Wyznaczenie zakresu i zasad ochrony zidentyfikowanych walorów historycznych układów przestrzennych.</p>	<p>Wyeksponowanie na tle kraju odmienności kulturowej Mierzei Wiślanej.</p>	<p>A. Kontynuacja tradycyjnych cech zabudowy i kształtowania przestrzeni charakterystycznych dla terenu PKMW.</p> <p>B. Kontynuacja, przywracanie tradycji dziedzictwa niematerialnego PKMW (w szczególności związanej z rybackim i wypoczynkowym charakterem miejscowości)</p>
<p>Zachowanie i poprawa stanu zabytków nieruchomych, w szczególności reprezentatywnych przykładów kultury materialnej obszaru PKMW.</p>	<p>A. Cykliczna ocena wartości i stanu zabytków nieruchomych na terenie PKMW.</p> <p>B. Konserwacja, restauracja i adaptacja zabytków nieruchomych na obszarze PKMW.</p>	<p>Ograniczenie niekorzystnego oddziaływania turystyki i rekreacji na stan dziedzictwa kulturowego PKMW</p>	<p>A. Adaptacja obiektów i przestrzeni historycznych w dostosowaniu funkcji turystycznej i rekreacyjnej do ich formy oraz charakteru.</p>
	<p>Prowadzenie szeroko pojętej działalności edukacyjnej, w tym prezentacja wartości historycznych i architektonicznych zabytków oraz popularyzacja i ukazanie wartości estetycznych zabytków i krajobrazu w środowisku człowieka.</p>	<p>A. Upowszechnienie wiedzy na temat walorów kulturowych PKMW oraz zagrożeń dla nich.</p> <p>B. Upowszechnienie wiedzy na temat wpływu działalności człowieka (w szczególności turystycznej i rekreacyjnej) na dziedzictwo kulturowe i krajobraz.</p>	

# CELE OCHRONY KRAJOBRAZU



Ochrona walorów widokowych Parku.

- A. Ochrona krajobrazów o cechach priorytetowych.
- B. Zachowanie powiązań i ekspozycji widokowych w obrębie Parku.
- C. Zachowanie elementów kultury niematerialnej w krajobrazie.
- D. Udostępnianie walorów widokowych poprzez tworzenie punktów widokowych.

Zatrzymanie dewaloryzacji krajobrazu poprzez obiekty sezonowe, zagęszczenie nośników reklamowych oraz nieprzemysłaną intensyfikację zabudowy hotelowej i turystyczno-rekreacyjnej.

- A. Określenie szczegółowych zasad zagospodarowania w zakresie dopuszczalnych form obiektów sezonowych i nośników reklamowych.
- B. Dostosowanie form i lokalizacji nowej zabudowy hotelowej i turystyczno-rekreacyjnej do uwarunkowań historyczno-kulturowych i krajobrazowych.
- C. Ochrona krajobrazu linii brzegowej zarówno od strony Zatoki Gdańskiej jak i Zalewu Wiślanego.

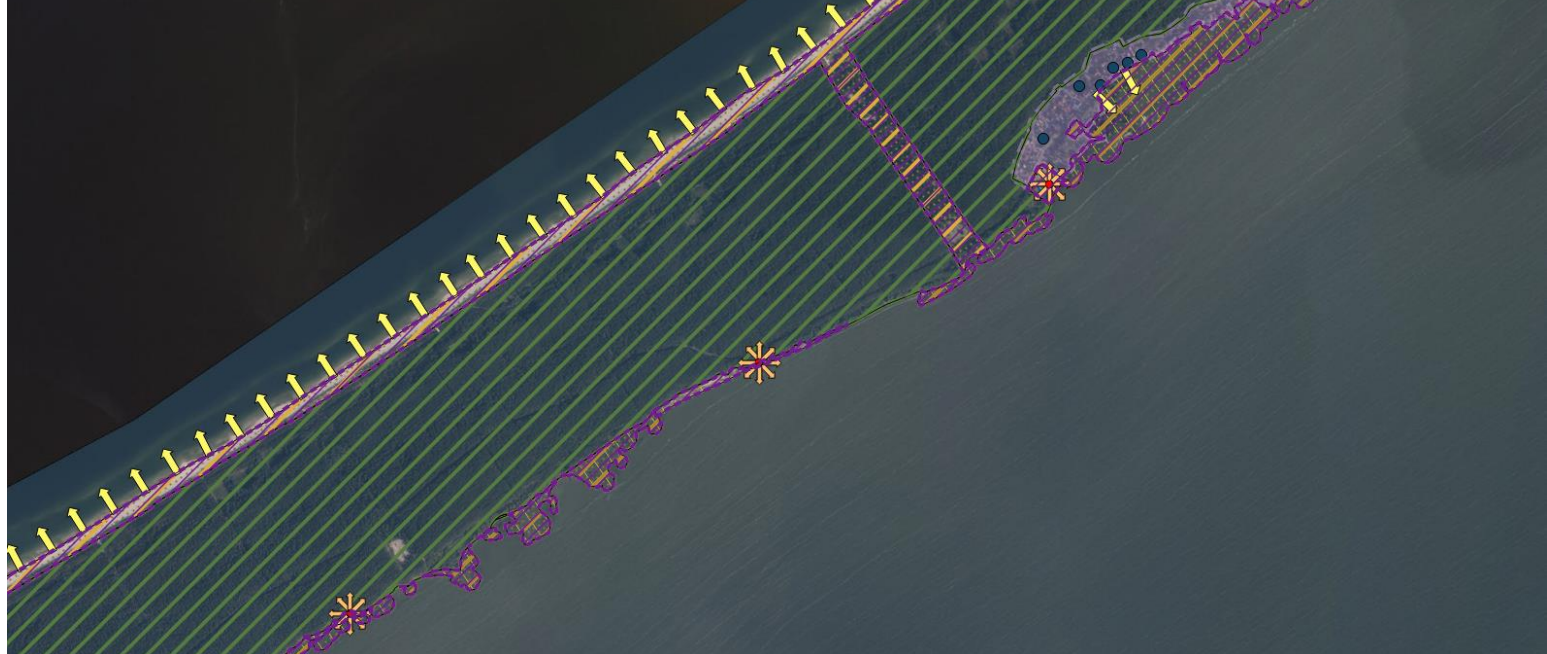
Przywrócenie wartości estetycznych krajobrazu sprzed nasilenia ekspansji turystycznej

- A. Likwidacja elementów powodujących uszczerbek dla wartości krajobrazowych i historyczno-kulturowych PKMW.



# Wyznaczone strefy ochrony krajobrazów

## „WYDMY I PLAŻE”



„Wydmy i  
plaże”

Wzdłuż linii brzegowej  
Zatoki Gdańskiej oraz  
Zalewu Wiślanego,  
okolice wsi Nowa  
Karczma

Wydmy i plaże nadmorskie pasa  
wydłuż Zatoki Gdańskiej, wydma  
śródlądowa szara w okolicy wsi Nowa  
Karczma oraz skarpy wydm od strony  
Zalewu Wiślanego

Rekomendacja:

przedpola ekspozycji,  
punkty widokowe;

Charakterystyka:

Tło krajobrazowe jest tworzone przez strefowy układ naturalnych zbiorowisk nieleśnych na plażach i wydmach nadmorskich oraz na wydmie szarej. Krajobrazy graniczą i przenikają się z krajobrazem wód Zatoki Gdańskiej oraz leśnymi krajobrazami borowymi w regionach przyziemnych. Plaże nadmorskie stanowią przedpole ekspozycji Mierzei Wiślanej, jak i wód Zatoki Gdańskiej.

Charakterystycznym elementem ekspozycji krajobrazu są otwarcia widokowe występujące w końcowych odcinkach przejść na plaże morskie, często ze stromym zboczem podkreślającym element zaskoczenia. Większość przejść prowadzi przez lasy na wydmach, na końcu których następuje otwarcie widokowe na plażę i Zatokę Gdańską. Przy pierwszym przejściu jest to otwarcie zaskakujące ludzi odmiennością krajobrazu i jego bezkresem, przy kolejnych utrwalające w pamięci obserwatora najbardziej specyficzny dla Parku krajobraz lądowo-morski – wydmowo-plażowy.

Z kolei wydmy szare bezleśne na Mierzei Wiślanej są obecnie rzadkim elementem krajobrazu, a najbliższa typowej wydmy szarej jest wydma zlokalizowana w okolicach wsi Nowa Karczma

# Wyznaczone strefy ochrony krajobrazów

## „SZUWARY NADZALEWOWE”



„Szuwary  
nadzalewowe”

Wzdłuż linii brzegowej  
Zalewu Wiślanego.

Charakterystyczny element krajobrazu  
Parku, rozciągający się niemal na  
całej długości jego nadzalewowej linii  
brzegowej

Rekomendacja:

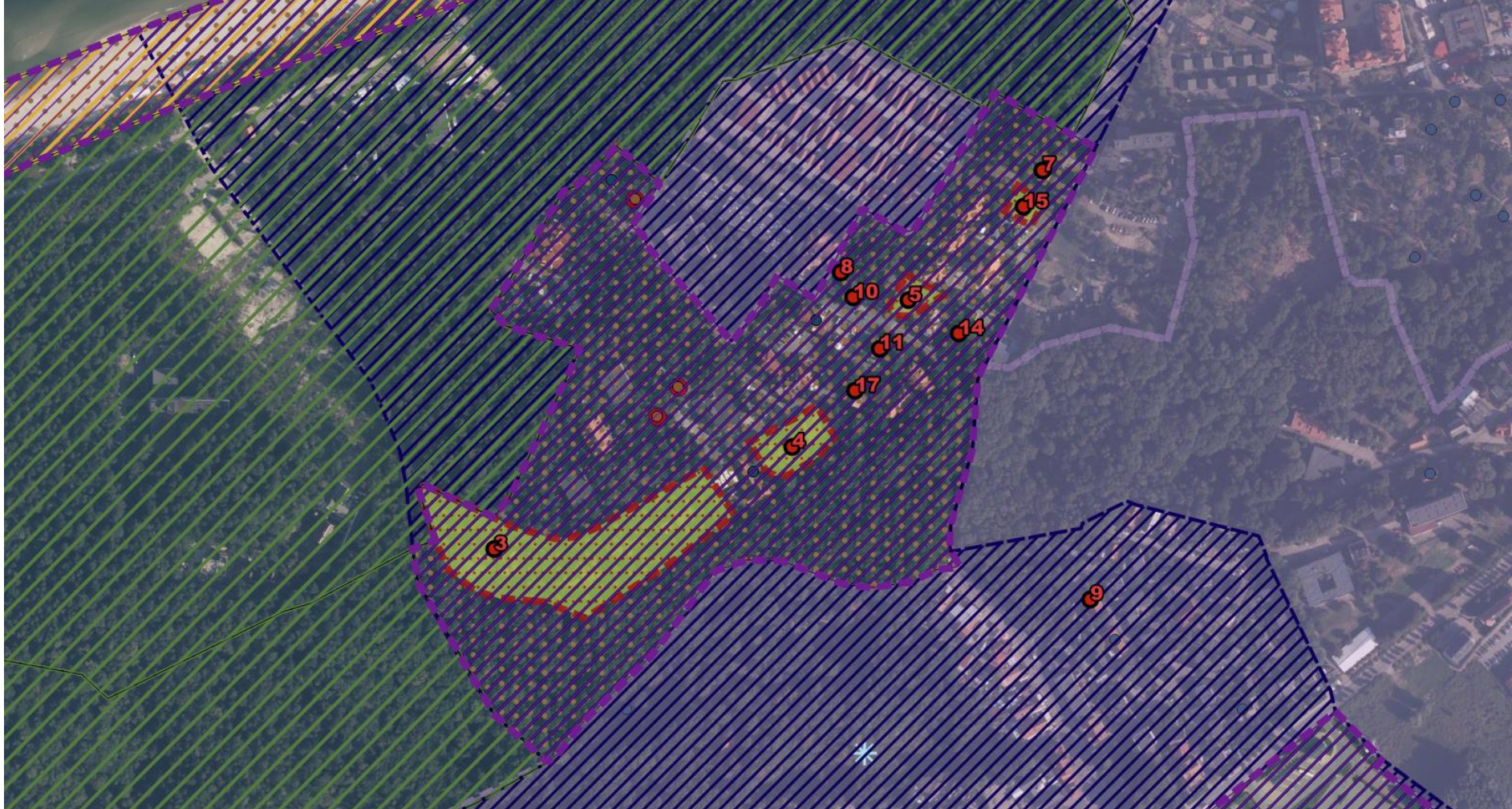
przedpola ekspozycji,  
punkty widokowe;

Charakterystyka:

Tło krajobrazowe tworzą zbiorowiska roślinne szuwarów będące przedpolem ekspozycji zarówno Mierzei jak i Zalewu Wiślanego. Szerokie, połacie szuwarów powiązane są widokowo z elementami przestrzennymi krajobrazu w postaci łąk, lasów mierzejowym, nadzalewowych skarp wydmych oraz systemem osadniczym. Obserwację Zalewu z charakterystycznym przedpolem ekspozycji w postaci szuwarów umożliwiają otwarcia widokowe na zakończeniu ścieżek leśnych prowadzących do jego brzegu, szczególnie atrakcyjnych w obrębie nadzalewowych skarp wydmych oraz punkty przy górnej oraz dolnej krawędzi nadzalewowych skarp wydmych z widokami Zalew Wiślany oraz Wysoczyznę Elbląską



Wyznaczone strefy  
ochrony krajobrazów  
„KURORT KAHLBERG”



„Kurort  
Kahlberg”

Krynica Morska -  
fragment ulicy  
Teleekspresu, Portowej,  
Młodzieży, Morskiej

Fragment obszaru wpisanego do  
rejestrów zabytków obejmujący teren  
dawnego kurortu Kahlberg

Rekomendacja:

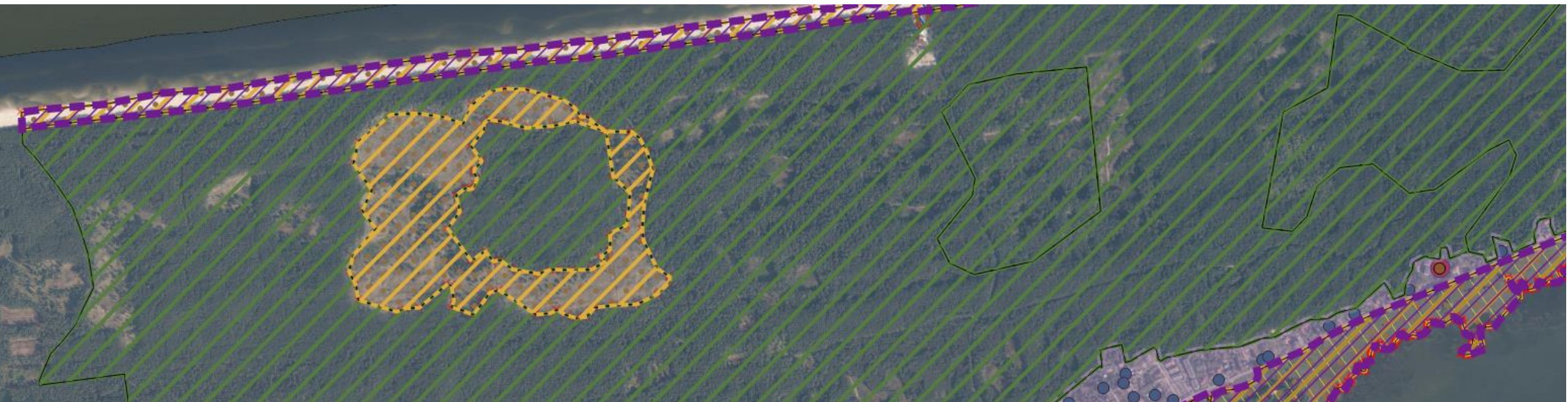
obszary zabudowane wyróżniające się lokalną formą  
architektoniczną

Charakterystyka:

Fragment obszaru wpisanego do rejestru zabytków jako  
układ ruralistyczny wsi Krynica Morska, obejmujący najlepiej  
zachowany fragment dawnego kurortu Kahlberg. Tłem  
krajobrazowym są przykłady zabytkowej zabudowy willowej  
(w tym wpisane do rejestru zabytków) i pensjonatowej o  
wysokich wartościach architektonicznych i historycznych,  
otoczone lasami mierzejowymi.



# Wyznaczone strefy ochrony krajobrazów „REZERWAT KĄTY RYBACKIE”



„Rezerwat Kąty Rybackie”

Kąty Rybackie

Krajobraz muraw napiaskowych z charakterystycznymi obumarłymi konarami drzew

Rekomendacja:

przedpola ekspozycji,

Charakterystyka:

Tło krajobrazowe tworzą rozległe suche murawy napiaskowe. Krajobraz charakterystyczny dla najstarszej części rezerwatu, gdzie po systematycznej wycince drzew zniszczonych przez zasiedlające je kormorany, nastąpiła masowa kolonizacja gatunkami tolerującymi intensywne nawożenie guanem, głównie nitrofitami (w tym trzcinnikiem piaskowym). W krajobrazie wyróżniają się pojedyncze suche konary wciąż stojących lub powalonych drzew



# Propozycje objęcia dodatkową ochroną prawną najcenniejszych elementów dziedzictwa kulturowego

Wpis do rejestru zabytków obiektów o wysokich wartościach historyczno-kulturowych i architektonicznych



Dawny budynek mieszkalny,  
Kąty Rybackie, ul. Zalewowa 4



Budynek mieszkalny, Krynica  
Morska, ul. Gdańska 30



Siedlisko, budynek mieszkalny  
i gospodarczy, Krynica Morska  
– Przebrno, ul. Wiejska 2



Budynek mieszkalny,  
d. sezonowy dom letniskowy  
Krynica Morska, ul. Morska 2

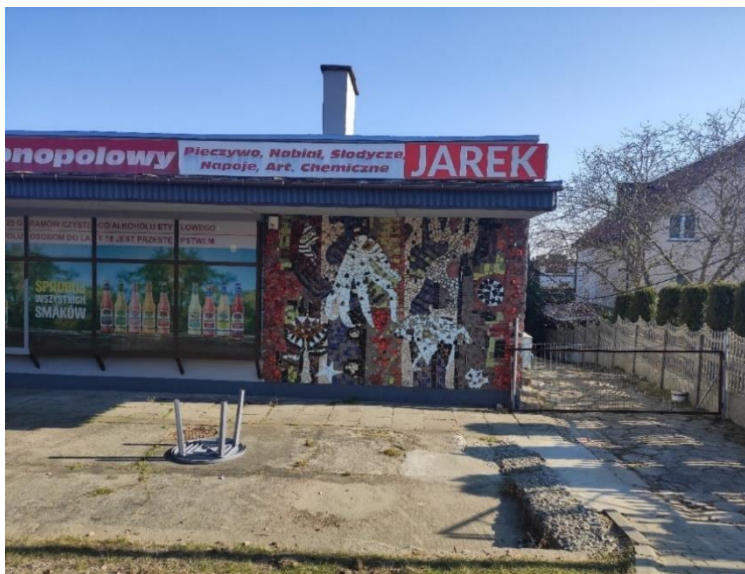


# Propozycje objęcia dodatkową ochroną prawną najcenniejszych elementów dziedzictwa kulturowego

Wpis do rejestru zabytków obiektów o wysokich wartościach historyczno-kulturowych i architektonicznych



Budynek mieszkalny  
d. sezonowy dom letniskowy,  
Krynica Morska,  
ul. Teleekspru 5



Budynek usługowy  
z mozaiką na elewacji  
frontowej przy ul. Gdańskiej  
48 w Krynicy Morskiej



Budynek mieszkalny z pokojami  
gościnnymi, d. sezonowy dom  
letniskowy, Krynica Morska,  
ul. Teleekspru 7



Ośrodek wypoczynkowy „Eden”,  
dawny hotel „Górnik”  
przy ul. Rybackiej 159  
w Katakach Rybackich  
z dekoracją elewacji frontowej  
w formie sgraffito



# Propozycje objęcia dodatkową ochroną prawną najcenniejszych elementów dziedzictwa kulturowego

Wpis do rejestru zabytków obiektów o wysokich wartościach historyczno-kulturowych i architektonicznych



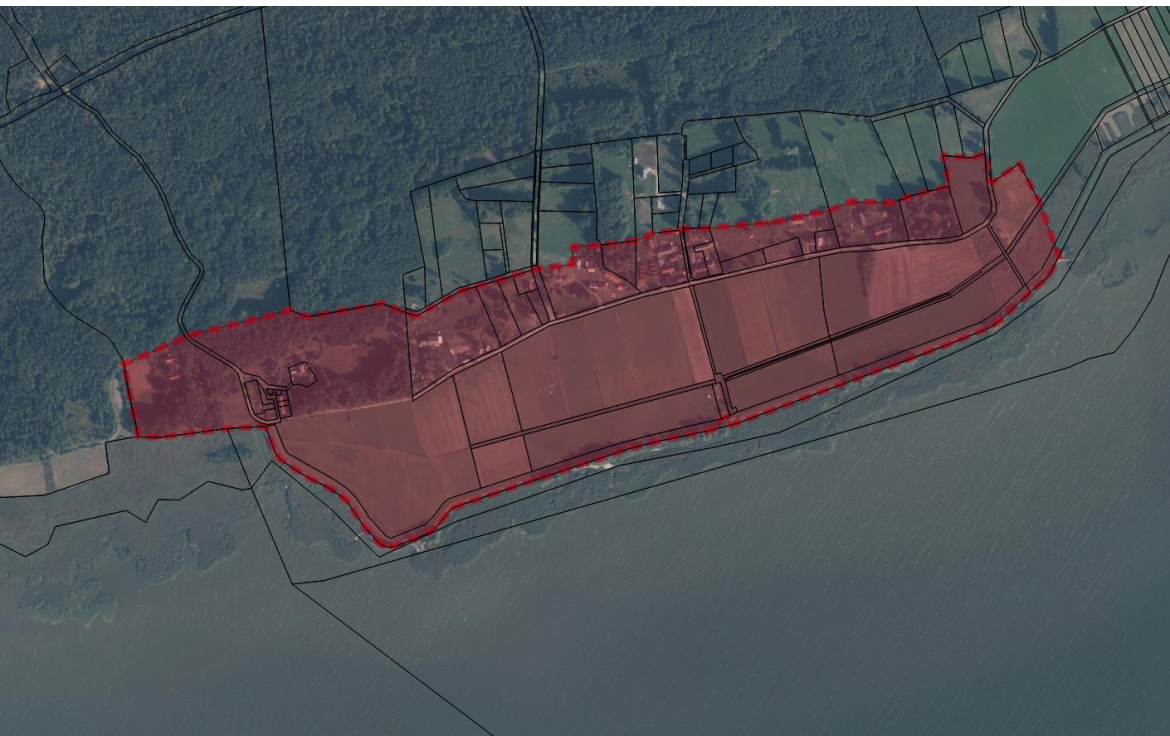
Ośrodek wczasowy KORMORAN,  
Kąty Rybackie, ul. Rybacka 119





# Propozycje objęcia ochroną prawną najcenniejszych elementów dziedzictwa kulturowego

Ochrona konserwatorska (ujęcie w gminnej ewidencji zabytków oraz poprzez ustalenia w miejscowym planie zagospodarowania przestrzennego)

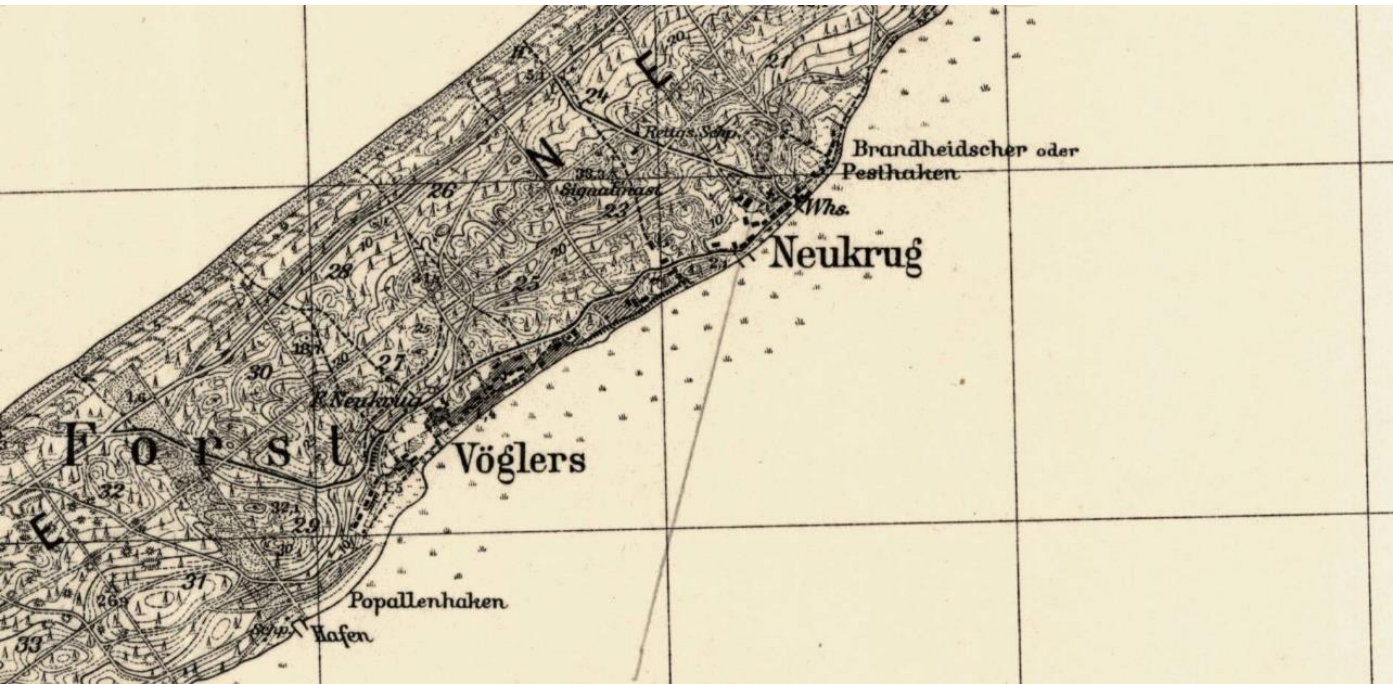


Krynica Morska – układ ruralistyczny wsi PRZEBRNO wraz z strefą ochrony otoczenia i ekspozycji oraz wałem przeciwsztormowym



# Propozycje objęcia ochroną prawną najcenniejszych elementów dziedzictwa kulturowego

Ochrona konserwatorska (ujęcie w gminnej ewidencji zabytków oraz poprzez ustalenia w miejscowym planie zagospodarowania przestrzennego)



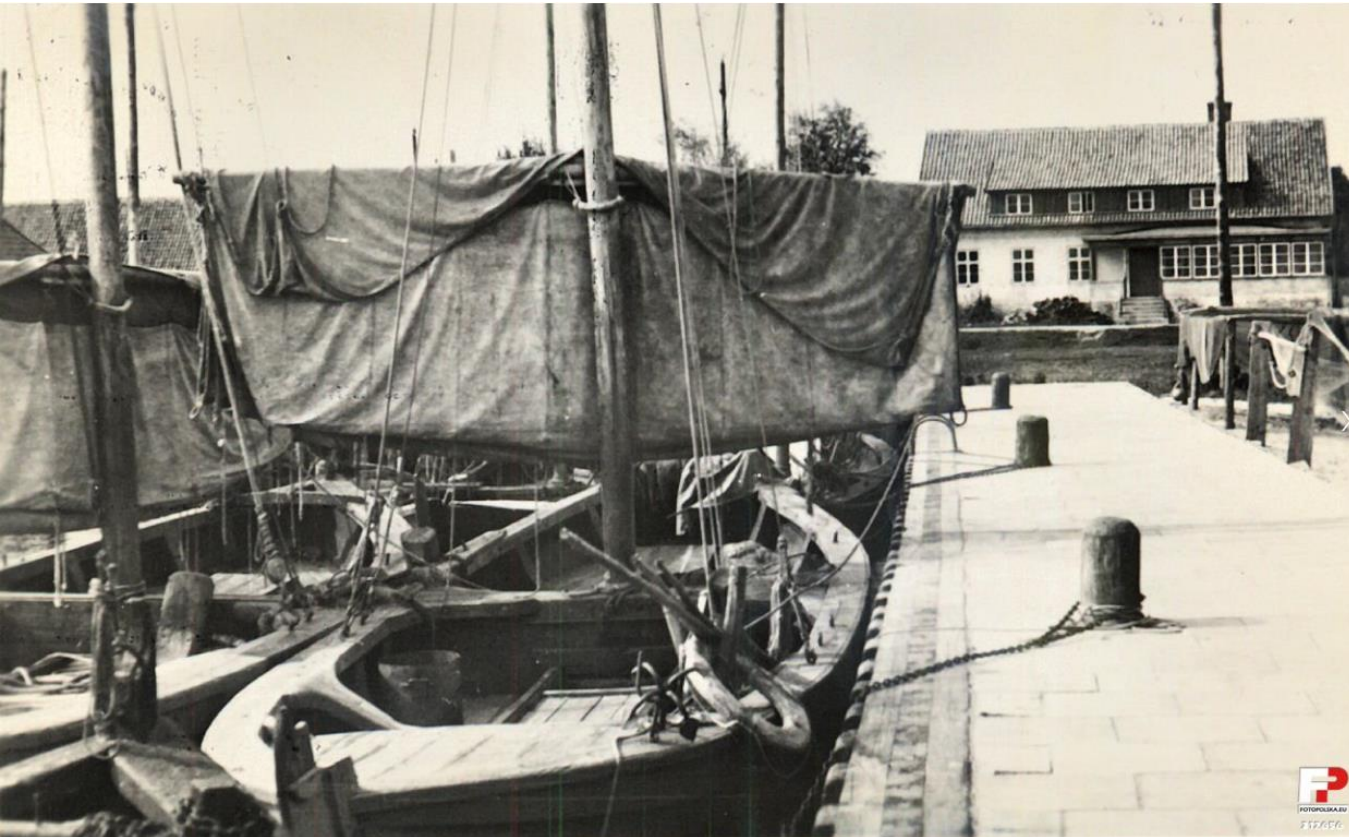
Krynica Morska –  
układ ruralistyczny wsi NOWA KARCZMA



# Propozycje objęcia ochroną prawną najcenniejszych elementów dziedzictwa kulturowego

Wpis do rejestru zabytków obiektów o wysokich wartościach historyczno-kulturowych i architektonicznych

Port nad Zalewem Wiślanym, Kąty Rybackie





# Propozycje objęcia dodatkową ochroną prawną najcenniejszych elementów dziedzictwa kulturowego

Ochrona konserwatorska (ujęcie w gminnej ewidencji zabytków oraz poprzez ustalenia w miejscowym planie zagospodarowania przestrzennego)

Port nad Zalewem Wiślanym tzw. stary port, Kąty Rybackie





# Propozycje objęcia dodatkową ochroną prawną najcenniejszych elementów dziedzictwa kulturowego

Ochrona konserwatorska (ujęcie w gminnej ewidencji zabytków oraz poprzez ustalenia w miejscowym planie zagospodarowania przestrzennego)

Przystań rybacka, nadmorska, Kąty Rybackie





# Propozycje objęcia ochroną prawną najcenniejszych elementów dziedzictwa kulturowego

Ochrona konserwatorska (ujęcie w gminnej ewidencji zabytków oraz poprzez ustalenia w miejscowym planie zagospodarowania przestrzennego)

Port rybacki nad Zalewem Wiślanym, Krynica Morska wraz z terenem hotelu Kahlberg





# Propozycje objęcia ochroną prawną najcenniejszych elementów dziedzictwa kulturowego

Ochrona konserwatorska (ujęcie w gminnej ewidencji zabytków oraz poprzez ustalenia w miejscowym planie zagospodarowania przestrzennego)



Przystanie rybackie, nadmorskie – Krynica Morska





# Propozycje objęcia ochroną prawną najcenniejszych elementów dziedzictwa kulturowego

Ochrona konserwatorska (ujęcie w gminnej ewidencji zabytków oraz poprzez ustalenia w miejscowym planie zagospodarowania przestrzennego)

Przystań rybacka, nadmorska – Krynica Morska (Nowa Karczma)





# Propozycje objęcia ochroną prawną najcenniejszych elementów dziedzictwa kulturowego

Wpis do rejestru zabytków obiektów o wysokich wartościach historyczno-kulturowych i architektonicznych  
Port rybacki nad Zalewem Wiślanym – Krynica Morska (Nowa Karczma)





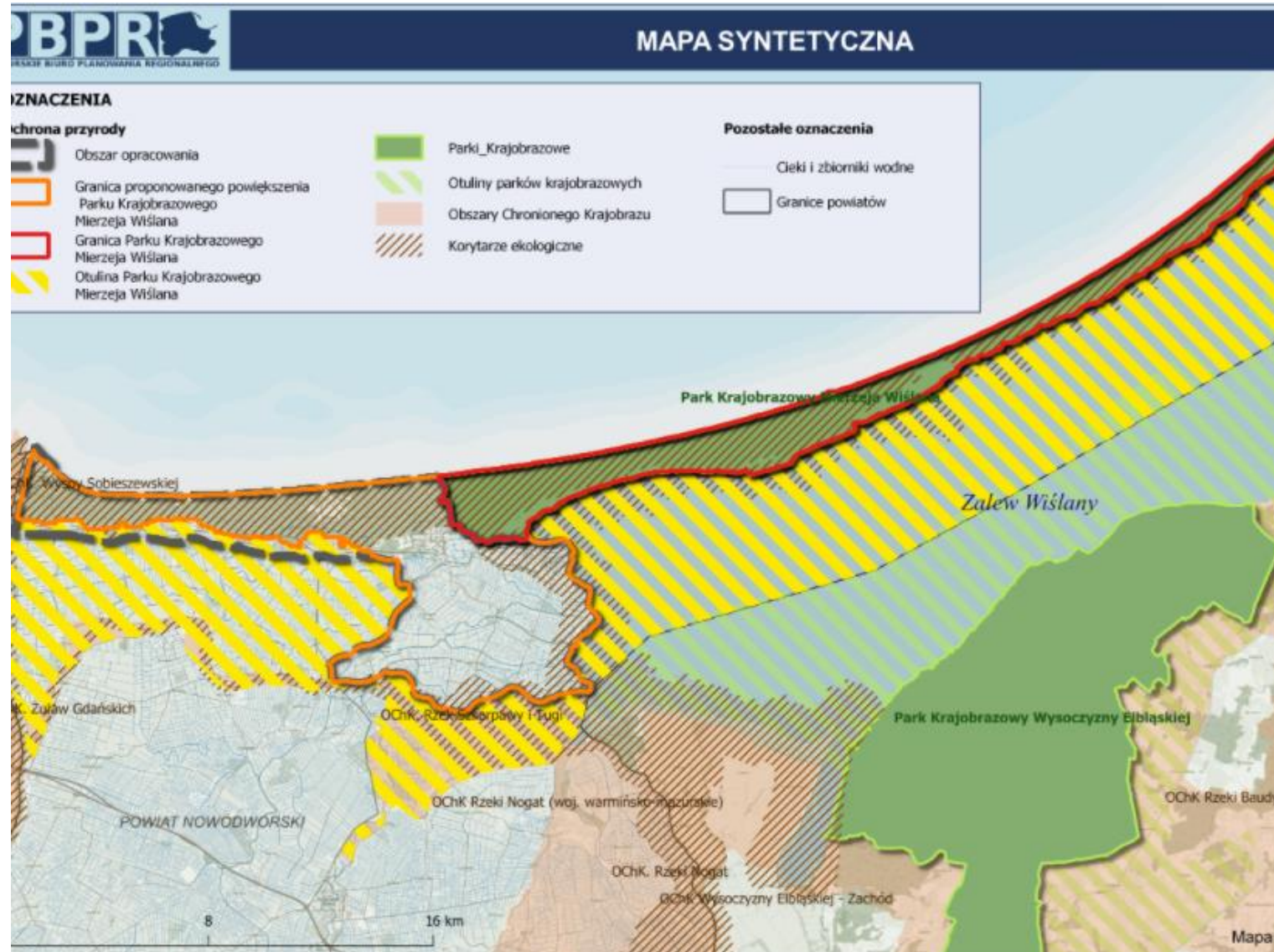
# Propozycje objęcia ochroną prawną najcenniejszych elementów dziedzictwa kulturowego

Pozostawienie terenów mogących oddziaływać na otoczenie i ekspozycje Krynicy Morskiej, w rejestrze zabytków  
województwa pomorskiego  
(obecnie wnioskowane jest częściowe wykreślenie obszaru z rejestru)



# Propozycje objęcia dodatkową obszarową ochroną prawną najcenniejszych elementów dziedzictwa kulturowego

Włączenie do PKMW obszarów o najwyższych wartościach przyrodniczo-krajobrazowych lub kulturowych





# GENERALNE KIERUNKI DZIAŁAŃ W ZAKRESIE OCHRONY DZIEDZICTWA KULTUROWEGO I KRAJOBRAZU

- ❖ **ochrona naturalnego charakteru brzegu morskiego oraz brzegu Zalewu Wiślanego**, o ile nie stanowi to zagrożenia dla zdrowia i życia ludzi oraz nie zagraża szlakom komunikacyjnym;
- ❖ **zapewnienie ekspozycji czynnej i biernej zabytkowych struktur** poprzez:
  - ochronę historycznych **polderów w sąsiedztwie Krynicy Morskiej**, poprzez ograniczenie postępującego zagospodarowania w postaci zabudowy kubaturowej, ewentualne zagospodarowanie w formie pozwalającej na zachowanie wglądów widokowych z ulicy Gdańskiej w kierunku Zalewu Wiślanego,
  - ochronę historycznych **polderów w sąsiedztwie wsi Przebrno**, poprzez wykluczenie zagospodarowania obszaru w postaci zabudowy kubaturowej;
- ❖ **ochronę naturalnego ukształtowania terenu**, poprzez zakaz makroniwelacji;
- ❖ **dążenie do kształtowania zwartych układów ruralistycznych** wsi Kąty Rybackie, Skowronki, Przebrno, Nowa Karczma oraz zachowania mozaiki krajobrazowej pól uprawnych, łąk, pastwisk i sadów, w szczególności w otoczeniu wsi Przebrno, Skowronki;
- ❖ **ochronę i odtwarzanie zadrzewień i zakrzewień w obrębie zieleni komponowanej, jednostek osadniczych i zagród**, w tym wskazanych w ramach obszarów wpisanych do rejestru zabytków; otoczenia zabytków wpisanych do rejestru zabytków; obszarów ujętych w ewidencji zabytków i historycznych układów przestrzennych;
- ❖ **utrzymanie i odtwarzanie sadów przydomowych**, ze szczególnym uwzględnieniem tradycyjnych odmian drzew i krzewów owocowych;
- ❖ **usuwanie, przebudowę lub zasłanianie zielenią, dysharmonijnych elementów zagospodarowania**, o ile takie działania nie stoją w sprzeczności z przepisami odrębnymi;
- ❖ sporządzenie poprzedzających opracowanie zmian do studiów uwarunkowań i kierunków zagospodarowania przestrzennego gmin i/lub miejscowych planów zagospodarowania przestrzennego na terenie Parku **studiów konserwatorskich krajobrazu kulturowego i krajobrazowo-widokowych**;
- ❖ **zachowanie tradycyjnych elementów kultury materialnej i niematerialnej**, w tym ochrony **historycznych portów i przystani rybackich oraz kultywowanie i promowanie tradycyjnych zajęć rybaków**;
- ❖ **utrzymanie i uczytelnienie historycznego układu ulic i placów** z zachowaniem ich przebiegu, przekrojów, nawierzchni, pierwotnych linii rozgraniczających i historycznych linii zabudowy;

# GENERALNE KIERUNKI DZIAŁAŃ W ZAKRESIE OCHRONY DZIEDZICTWA KULTUROWEGO I KRAJOBRAZU

- ❖ **konserwacje i restauracje obiektów zabytkowych**, w tym wskazanych obiektów wpisanych do rejestru zabytków; obiektów ujętych w ewidencji zabytków, przy jednoczesnym dopuszczeniu ich adaptacji do nowych funkcji;
- ❖ **utrzymanie istniejącej zabudowy o wartości historycznej**, w tym także budynków gospodarczych oraz tradycyjnych elementów zagospodarowania terenu we właściwym stanie technicznym przy jednoczesnym dopuszczeniu ich adaptacji do nowych funkcji;
- ❖ **utrzymanie stref ochrony archeologicznej**;
- ❖ **rewaloryzacja wartości materialnych dziedzictwa historycznego** obszarów wskazanych w ramach **stref BM** poprzez **przywrócenie oryginalnej struktury architektonicznej i pierwotnego wyglądu obiektów**, zniekształconego w wyniku samowolnych przebudów bryły budynków, zmian w wystroju elewacji, w tym kolorystyki elewacji, umieszczania agresywnych kolorystycznie nośników reklamowych; rewaloryzacja winna obejmować także takie kształtowanie najbliższego otoczenia zabytków by uwypuklać ich walor i znaczenie w przestrzeni publicznej oraz zachować odrębność kulturową Parku;
- ❖ **zachowanie/przywrócenie historycznych panoram** oraz zasadniczych proporcji wysokościowych kształtujących sylwetę zespołów zabudowy ze szczególną ochroną istniejących, historycznych dominant wysokościowych;
- ❖ **rewaloryzacja walorów wizualnych krajobrazu** obszarów wskazanych w ramach **stref BM** poprzez skuteczne **egzekwowanie obowiązujących przepisów w zakresie zagospodarowania przestrzennego i prawa budowlanego**, a w tym przede wszystkim w zakresie **likwidacji nielegalnej zabudowy** (w tym tymczasowej) oraz **nośników reklamowych** deprecjonujących walory wizualne krajobrazu, jak również w odniesieniu do elementów dewaloryzujących wartości przyrodnicze;
- ❖ wzmoczenie **kontroli w zakresie zachowania lub przywracania ładu przestrzennego** w krajobrazie oraz stały nadzór nad przestrzeganiem dyscypliny budowlanej;
- ❖ **utrzymanie i odtworzenie historycznych podziałów parcelacyjnych** (podziałów katastralnych) lub co najmniej ich uczytelnienie w terenie;
- ❖ niedopuszczenie ogrodzeń o maksymalnej wysokości powyżej 1,5 m – chyba, że wynika to z przepisów odrębnych;
- ❖ minimalizowanie wysokości nowobudowanych lub modernizowanych ogrodzeń, niebudowanie ogrodzeń z betonowych elementów prefabrykowanych, preferowanie ogrodzeń drewnianych w tym ze sztachet, desek lub z lokalnego kamienia, przy ogrodzeniach metalowych wprowadzanie zieleni – żywopłotów lub pnączy, z wykorzystaniem gatunków rodzimych, stosowanie ogrodzeń o harmonijnym charakterze w obrębie miejscowości w odniesieniu do koloru, wysokości i materiału;



# GENERALNE KIERUNKI DZIAŁAŃ W ZAKRESIE OCHRONY DZIEDZICTWA KULTUROWEGO I KRAJOBRAZU

- ❖ stosowanie ogrodzeń z prześwitami umożliwiającymi przejścia dla drobnych ssaków, płazów i gadów;
- ❖ zainicjowanie przez służby Parku opracowania **katalogu historycznych form zabudowy terenu PKMW** określającego postulowane rozwiązania architektoniczne w odniesieniu do podstawowych rodzajów zabudowy oraz wybranych obiektów małej architektury oraz idące za tym **nawiązanie w nowej zabudowie do historycznej zabudowy regionu** w zakresie:
  - linii zabudowy,
  - wysokości, proporcji wymiarów rzutu, proporcji i artykulacji elewacji,
  - kształt dachu, nachylenia połaci dachowych, kierunku głównej kalenicy w stosunku do drogi,
  - wielkości, proporcji oraz sposobu podziałów stolarki okiennej,
  - zastosowanych materiałów elewacyjnych (postulowane materiały: drewno, cegła, tynk),z dostosowaniem do fizjonomii jednostki i zabudowy sąsiadującej;
- ❖ zainicjowanie przez służby Parku opracowania **katalogu ogrodów przydomowych**, określającego tradycyjne wzorce ogrodów i ich współczesne adaptacje oraz zasady postulowanego doboru gatunkowego roślin ozdobnych, ze szczególnym uwzględnieniem gatunków rodzimych;
- ❖ **rozwięcie współpracy** pomiędzy służbami ochrony przyrody, Wojewódzkim Konserwatorem Zabytków, samorządami gminnymi oraz innymi organizacjami i osobami fizycznymi w zakresie ochrony zabytków kultury materialnej i niematerialnej;
- ❖ **ustanawianie społecznych opiekunów do opieki nad cennymi obiektami kultury;**
- ❖ **wyeksponowanie i właściwe wykorzystanie elementów dziedzictwa kulturowego** do celów dydaktycznych, edukacyjnych i naukowych oraz do promocji Parku, pod warunkiem zgodności z wytycznymi i zaleceniami konserwatorskimi;
- ❖ **opracowywanie, uchwalanie i wdrażanie przez samorzady uchwał krajobrazowych;**
- ❖ wprowadzenie w dokumentach planistycznych zapisów **ograniczających dalszą rozbudowę zaplecza indywidualnych domków letniskowych** lub wskazanie nowych lokalizacji na podstawie **studiów krajobrazowych sporządzonych dla makro- i mikro-skali;**
- ❖ wprowadzenie w dokumentach planistycznych/zarządzeniach zapisów **szczegółowo określających możliwą formę i lokalizację takich elementów zagospodarowania jak tymczasowe budynki handlowe, ogródki gastronomiczne, stoiska, gabloty handlowe i towarzyszące im parasole.**

# PROPONOWANE DZIAŁANIA W PODZIALE PODPORZĄDKOWANYM CELOM STRATEGICZNYM

Cel strategiczny 1.1 Zachowanie i wyeksponowanie pozostałości historycznych układów ruralistycznych wsi tzw. „wyspowych”

- ❖ Wykonanie i aktualizacja **studiów krajobrazu kulturowego**
- ❖ Wprowadzanie w miejscowych planach zagospodarowania przestrzennego (mpzp) **szczegółowych zapisów dotyczących zachowania elementów historycznych układów ruralistycznych, ich przywrócenia, ekspozycji oraz kontynuacji tradycyjnych zasad zagospodarowania terenu**

Cel strategiczny 1.2. Zachowanie i poprawa stanu zabytków nieruchomych, w szczególności reprezentatywnych przykładów kultury materialnej obszaru PKMW.

- ❖ Cykliczna **aktualizacja gminnej ewidencji zabytków**, w tym obejmowanie ochroną nowych zidentyfikowanych obiektów i obszarów historycznych, w tym wskazanych w Planie ochrony PKMW
- ❖ **Wpisanie do rejestru zabytków kolejnych obiektów/obszarów stanowiących największą wartość kulturową**
- ❖ **Dofinansowanie prac konserwatorskich i budowlanych** (zarówno przy obiektach wpisanych do rejestru zabytków, jak i ujętych w gminnej ewidencji zabytków) poprzez wprowadzenie przez lokalne samorządy **uchwał dotyczących dofinansowania remontów obiektów zabytkowych**

# PROPONOWANE DZIAŁANIA W PODZIALE PODPORZĄDKOWANYM CELOM STRATEGICZNYM

## Cel strategiczny 1.3. Wyeksponowanie na tle kraju odmienności kulturowej Mierzei Wiślanej

- ❖ Opracowanie **katalogu form zabudowy w obrębie PKMW** wraz z **wzornikiem detali architektury lokalnej**, zawierającego wytyczne do kształtowania nowej zabudowy, jako materiału źródłowego i wyjściowego dla autorów opracowań planistycznych oraz inspiracji dla architektów
- ❖ Organizacja **konkursów architektonicznych** na dom w nawiązaniu do tradycji budowlanej obszaru, jako bazy i inspiracji dla architektów i planistów
- ❖ Przywrócenie, w formie **rekonstrukcji historycznych** charakterystycznych zajęć związanych z gospodarką wodną i tradycjami kulinarnymi

## Cel strategiczny 1.4. Ograniczenie niekorzystnego oddziaływania turystyki i rekreacji na stan dziedzictwa kulturowego PKMW

- ❖ **Likwidacja nielegalnej zabudowy**, w tym tymczasowych obiektów handlowych i usługowych
- ❖ Określanie w miejscowych planach zagospodarowania **szczegółowych parametrów** nowej zabudowy dostosowanych do specyfiki tradycyjnego budownictwa oraz sposobu gospodarowania przestrzenią, na podstawie opracowanego **studium krajobrazu kulturowego (wskazanego powyżej)** oraz **katalogu form zabudowy w obrębie PKMW wraz z wzornikiem detali architektury lokalnej (wskazanego powyżej)**
- ❖ Występowanie o **zalecenia i wytyczne konserwatorskie** poprzedzające planowane działania inwestycyjne oraz ich respektowanie przez inwestorów, właścicieli, użytkowników obiektów i przestrzeni zabytkowych

# PROPONOWANE DZIAŁANIA W PODZIALE PODPORZĄDKOWANYM CELOM STRATEGICZNYM

Cel strategiczny 1.4. Ograniczenie niekorzystnego oddziaływania turystyki i rekreacji na stan dziedzictwa kulturowego PKMW

- ❖ **Kontrola** obiektów i przestrzeni zabytkowych i w zakresie **zgodność prowadzonych prac z wydanymi pozwoleniami**

Cel strategiczny 1.5. Prowadzenie szeroko pojętej działalności edukacyjnej, w tym prezentacja wartości historycznych i architektonicznych zabytków oraz popularyzacja i ukazanie wartości estetycznych zabytków i krajobrazu w środowisku człowieka.

- ❖ Opracowanie **tematycznych folderów reklamowych o walorach PKMW** i upowszechnienie ich w punktach informacji turystycznej i obiektach noclegowych
- ❖ Organizacji **spacerów i wycieczek przyrodniczo-kulturowych**, we współpracy z właścicielami obiektów noclegowych; wprowadzenie cykli tych wydarzeń
- ❖ Wyznaczanie **nowych szlaków turystycznych** wraz z oznaczeniem i opisem miejsc i obiektów ważnych z punktu widzenia dziedzictwa kulturowego i krajobrazu PKMW
- ❖ Opracowanie **przewodników dobrych praktyk w zakresie prac konserwatorskich, działań remontowych oraz tradycyjnych sposobów gospodarowania przestrzenią**



# PROPONOWANE DZIAŁANIA W PODZIALE PODPORZĄDKOWANYM CELOM STRATEGICZNYM

Cel strategiczny 1.5. Prowadzenie szeroko pojętej działalności edukacyjnej, w tym prezentacja wartości historycznych i architektonicznych zabytków oraz popularyzacja i ukazanie wartości estetycznych zabytków i krajobrazu w środowisku człowieka.

- ❖ **Organizacja spotkań i warsztatów dla właścicieli obiektów zabytkowych** lub zamieszkujących obszary zabytkowe w celu popularyzacji wiedzy na temat dobrych praktyk w zakresie prac konserwatorskich, działań remontowych oraz tradycyjnych sposobów gospodarowania przestrzenią
- ❖ **Organizacja imprez i warsztatów kulturowych, folklorystycznych promujących kulturę niematerialną**
- ❖ **Szkolenia i prelekcje** (gminne domy kultury, szkoły itp.) na temat dziedzictwa kulturowego i krajobrazu PKMW, jego stanu i wartości, istniejących zagrożeń, sposobów ochrony i promocji

Cel strategiczny 2.1. Zachowanie walorów widokowych Parku

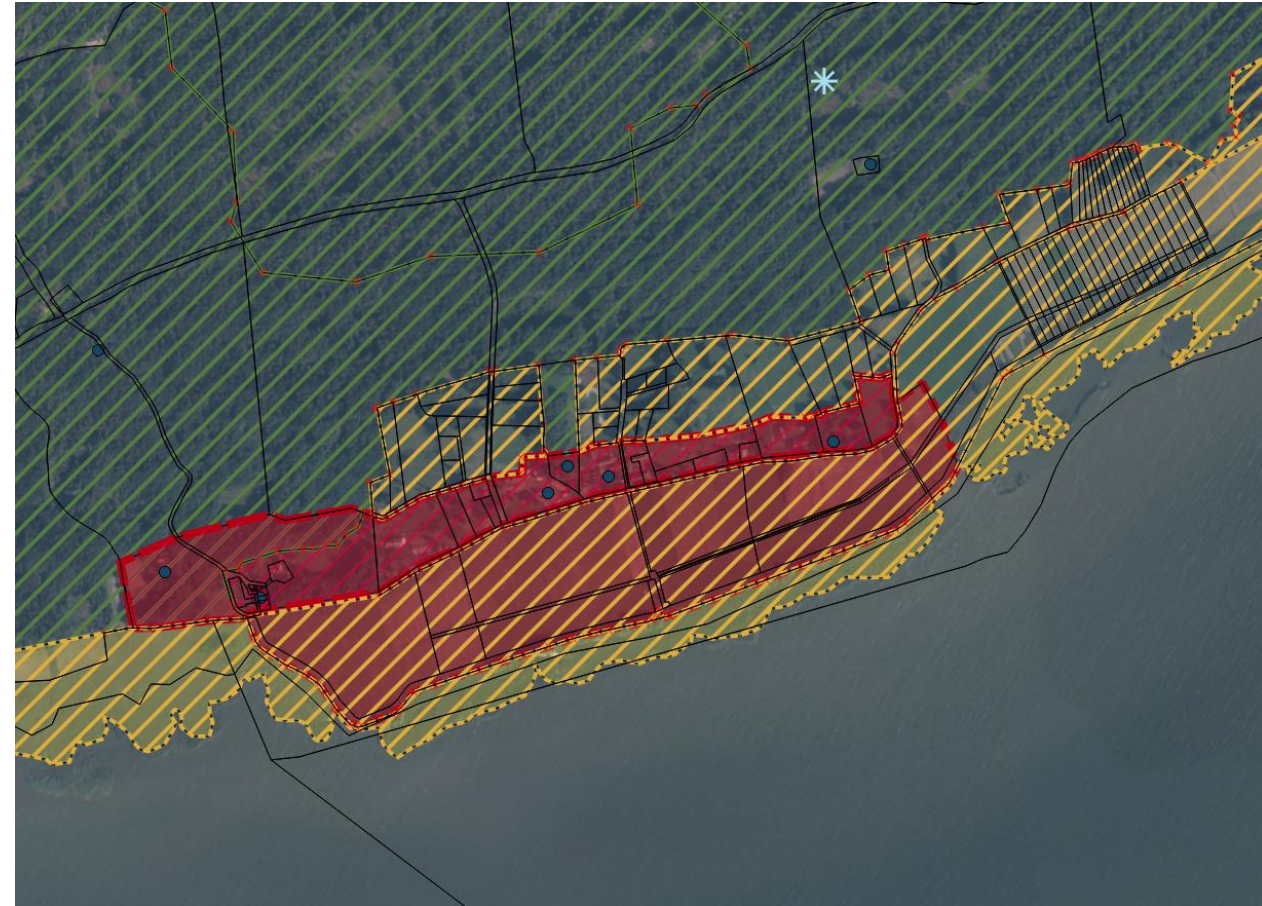
- ❖ **Ochrona/przywrócenie walorów krajobrazów o cechach priorytetowych, powiązań i ekspozycji widokowych** w obrębie Parku oraz elementów kultury regionu w krajobrazie (na bazie wykonanych opracowania i szczegółowych studiów krajobrazowo-widokowych) poprzez określenie/uszczegółowienie zakresu i zasad ich ochrony w miejscowych planach zagospodarowania przestrzennego i decyzjach o warunkach zabudowy
- ❖ Tworzenie **nowych punktów widokowych i szklaków turystycznych** promujących walory widokowe PKMW niepowodujących uszczerbku dla ich wartości

# PROPONOWANE DZIAŁANIA W PODZIALE PODPORZĄDKOWANYM CELOM STRATEGICZNYM

Cel strategiczny 2.2. Zatrzymanie dewaloryzacji krajobrazu poprzez obiekty sezonowe, zagęszczenie nośników reklamowych oraz nieprzemyślaną intensyfikację zabudowy turystyczno-rekreacyjnej.

- ❖ Wprowadzenie przez lokalne samorządy **uchwał krajobrazowych** określających możliwą formę i lokalizację elementów reklamowych
- ❖ Opracowanie **katalogu wyposażenia przestrzeni publicznych** w elementy architektury
- ❖ Uszczegółowienie i ujednolicenie zapisów **mpzp** dotyczących możliwych **form zabudowy i zagospodarowania sezonowego**
- ❖ Uszczegółowienie zapisów **mpzp** dotyczących **zakresu i zasad ochrony linii brzegowej oraz ewentualnych możliwych form zagospodarowania w jej sąsiedztwie**
- ❖ Egzekwowanie stosowania istniejących oraz wprowadzonych przepisów prawa z zakresu ochrony krajobrazu

# STREFOWANIE OBSZARU PARKU NA PRZYKŁADZIE TERENU PRZEBRNA - PROPONOWANE TERENY DO WYŁĄCZENIA SPOD ZABUDOWY W GRANICACH STREFY OCHRONY OTOCZENIA I EKSPOZYCJI HISTORYCZNEGO UKŁADU RURALISTYCZNEGO





# ZAGOSPODAROWANIE PRZESTRZENNE ORAZ ROZWÓJ FUNKCJI TURYSTYCZNYCH, REKREACYJNYCH I EDUKACYJNYCH

## Zespół autorski:

- dr inż. arch. Barbara Jaszczuk-Skolimowska – kierowniczka zespołu, specjalistka w zakresie planowania przestrzennego i urbanistyki;
- mgr Aleksandra Nowicka – geografka, specjalistka gospodarki przestrzennej;



DOM Biuro Urbanistyczne  
M. Kiełb – Stańczuk, B. Jaszczuk – Skolimowska spółka jawna  
ul. Chojnicka 61, 83-200 Starogard Gdański





# Zidentyfikowane zagrożenia wewnętrzne – synteza

## Nadmierny rozwój zainwestowania istniejących miejscowości oraz zagospodarowania turystyczno-rekreacyjnego

- **Intensyfikacja terenów osadniczych** - powstawanie wielkogabarytowych budynków;
- **Budowa nowych obiektów bazy turystycznej**, w szczególności użytkowanej sezonowo; anektowanie nowych terenów dotychczas nieprzeznaczonych pod zainwestowanie
- **Brak możliwości budowy nowej/alternatywnej trasy dojazdu** - nadmierne obciążenie istniejącej drogi wojewódzkiej
- **Dążenie do realizacji koncepcji rozwoju w postaci centrów mieszkaniowo-turystyczno-usługowych z intensywną zabudową dużych obiektów kubaturowych**, w tym obiektów bardzo wysokich;
- **Masowość turystyki i rekreacji** powodująca zniszczenia przyrody Parku oraz zmiany w krajobrazie;

## Presja ze strony turystyki i rekreacji na walory Parku, zwłaszcza strefę brzegową i ekosystemy leśne

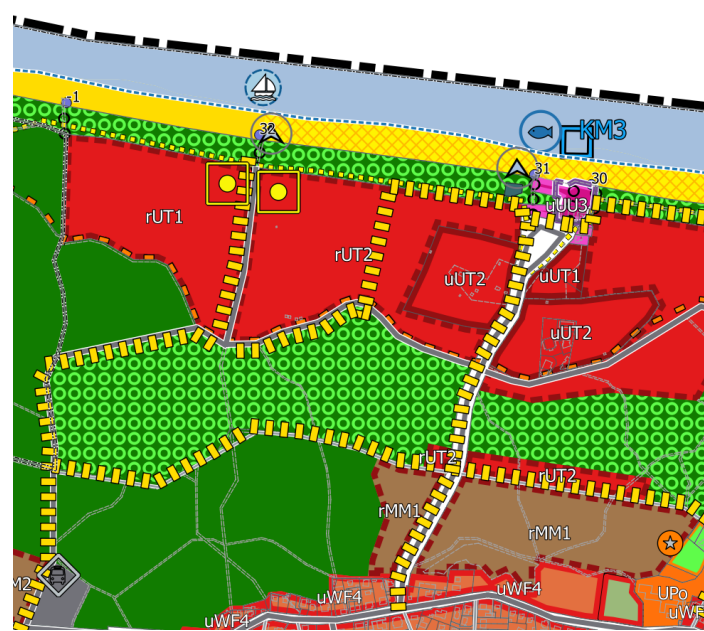
- **Wzrost popularności wykorzystania mobilnej bazy noclegowej dla celów noclegowych** - dewastacja obszarów leśnych i wydmych;
- **Intensyfikacja wykorzystywania strefy brzegowej dla obsługi turystyki i rekreacji** - budowa nowych i rozbudowa istniejących portów i przystani;
- **Wzrastająca liczba indywidualnych pomostów cumowniczych od strony Zalewu Wiślanego** – niszczenie i przekształcanie strefy brzegowej o wybitnej wartości przyrodniczej i o dużym znaczeniu krajobrazowym;
- **Niszczenie i dewaloryzacja siedlisk roślin, grzybów i zwierząt** poprzez m.in. wydeptywanie podłoża (w tym terenów wydmych), zaśmiecanie;

# Kształtowanie funkcji turystycznej, rekreacyjnej i edukacyjnej

**Cele ochrony -  
nadrzędna potrzeba  
ochrony walorów  
przyrodniczych,  
kulturowych  
i krajobrazowych  
stanowiących  
podstawę rozwoju i  
funkcjonowania  
turystyki i rekreacji  
na obszarze Parku**

Lp.	Cele strategiczne	Cele operacyjne
<b>W zakresie kształtowania funkcji turystycznej i rekreacyjnej</b>		
1.	<b>Ograniczenie niekorzystnego oddziaływania turystyki i rekreacji na stan PKMW</b>	<b>1.1</b> Niepowiększanie i nieintensyfikowanie obszarów wykorzystania turystyczno-rekreacyjnego związanego z bazą noclegową oraz dostosowanie jej wielkości do możliwości obsługi infrastrukturą (w szczególności infrastrukturą techniczną i komunikacyjną)
		<b>1.2</b> Ochrona ekosystemów leśnych przed nadmierną presją turystyczno-rekreacyjną
		<b>1.3</b> Dostosowanie obszaru wykorzystania turystyczno-rekreacyjnego strefy brzegowej do potrzeb ochrony walorów PKMW
		<b>1.4</b> Ograniczenie obszaru wykorzystania turystyczno-rekreacyjnego na lądzie, w tym skanalizowanie ruchu turystycznego
<b>W zakresie kształtowania funkcji edukacyjnej</b>		
2.	<b>Prowadzenie szeroko pojętej działalności edukacyjnej</b>	<b>2.1</b> Upowszechnienie wiedzy na temat walorów PKMW
		<b>2.2</b> Upowszechnienie wiedzy na temat wpływu działalności człowieka (w szczególności turystycznej i rekreacyjnej) na przyrodę PKMW

# Cele ochrony - zagospodarowanie przestrzenne (1)



Lp.	Cele strategiczne	Cele operacyjne
1.	Nieintensyfikowanie istniejącego zainwestowania i zabudowy	<p><b>1.1</b> Nieprzeznaczanie pod zabudowę terenów dotychczas nieprzewidzianych na ten cel w planach miejscowych</p> <p><b>1.2.</b> Utrzymanie dotychczasowych terenów zieleni rekreacyjnej z zakazem lokalizacji budynków</p> <p><b>1.3.</b> Zachowanie skali zabudowy charakterystycznej dla obszaru Mierzei Wiślanej</p>
2.	Ograniczenie ekspansji nowego zainwestowania na tereny dotychczas niezabudowane	<p><b>2.1.</b> Niewskazywanie w politykach przestrzennych gmin nowych terenów dla zainwestowania turystyczno-rekreacyjnego obejmujących tereny leśne i rolne</p> <p><b>2.2.</b> Ograniczenie zmiany przeznaczenia lasów na cele nieleśne</p> <p><b>2.3.</b> Ograniczenie funkcjonowania sezonowych obiektów bazy noclegowej (pól namiotowych i kempingowych oraz baz harcerskich) do terenów istniejących</p>

## Cele ochrony - zagospodarowanie przestrzenne (2)

3.	Poprawa ładu przestrzennego, w szczególności na terenach zurbanizowanych	3.1 Poprawa wizerunku przestrzeni ogólnodostępnych
		3.2 Przeciwdziałanie unifikacji architektury – wyeksponowanie odrębności kulturowej Mierzei Wiślanej
4.	Ochrona walorów przyrodniczo-krajobrazowych na styku morza i lądu	4.1 Utrzymanie naturalnego charakteru brzegu morskiego
		4.2 Rewizja planów dotyczących budowy nowych przystani turystycznych od strony Zalewu Wiślanego
		4.3 Zachowanie charakterystycznego krajobrazu kulturowego portów i przystani Mierzei Wiślanej





# Modyfikacja lub rozwój zainwestowania (obszary zainwestowane lub wskazane do zainwestowania)

- **Tereny przeznaczone do zainwestowania zgodnie z ustaleniami miejscowych planów zagospodarowania przestrzennego** – tereny przeznaczone na cele inwestycyjne – **Plan ochrony nie narusza praw nabytych**;

- **Tereny kierunkowego rozwoju zainwestowania wskazywanego jako polityka rozwoju przestrzennego gmin wg projektów SUIKZP** – nowe działania inwestycyjne na obszarach dotychczas niezainwestowanych lub nieprzeznaczonych pod zainwestowanie w miejscowych planach zagospodarowania przestrzennego – **częściowo wskazywane są do zmiany polityki przestrzennej (strefa - Tereny zmiany kierunków rozwoju zainwestowania wskazywanych jako polityka rozwoju przestrzennego gmin wg projektów SUIKZP )**;

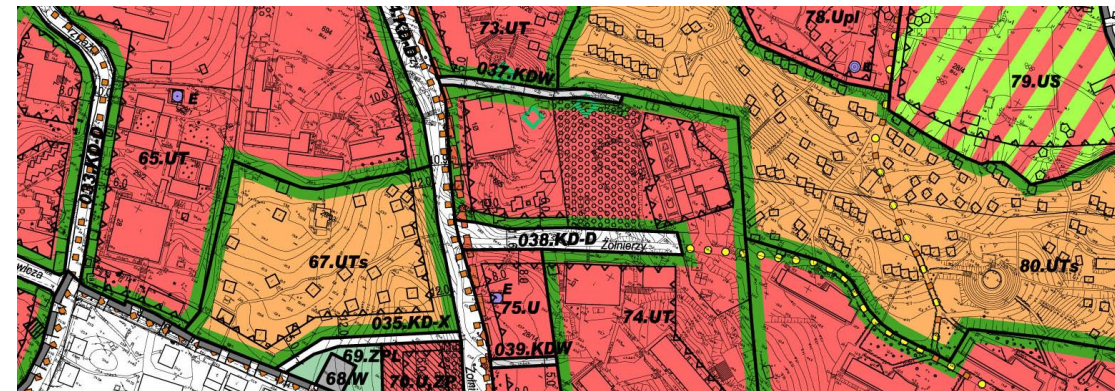
- **Tereny dopuszczalnych przekształceń i rozwoju istniejącego zainwestowania oraz zabudowy**, na których ustawicznie trwają procesy inwestycyjne związane z przekształceniami zabudowy oraz nowe inwestycje uzupełniające istniejącą strukturę przestrzenną - **Plan ochrony PKMW nie legitymizuje zabudowy i zainwestowania istniejącego i funkcjonującego niezgodnie z przepisami prawa**;

Rozwój zainwestowania, w tym zabudowy na terenie PKMW odbywa się w szczególności w obrębie tych stref.

Zasady ogólne i szczegółowe precyzuje Uchwała w sprawie Planu ochrony PKMW

# Tereny przeznaczone do zainwestowania zgodnie z ustaleniami miejscowych planów zagospodarowania przestrzennego oraz tereny dopuszczalnych przekształceń i rozwoju istniejącego zainwestowania oraz zabudowy

- **nieintensyfikowanie wskaźników zagospodarowania terenu i kształtowania zabudowy**, w szczególności: nie zwiększanie dopuszczalnego wskaźnika powierzchni zabudowy, nie zmniejszanie minimalnego wskaźnika powierzchni biologicznie czynnej oraz nie zwiększanie intensywności zabudowy,
- **dla nieruchomości zabudowanych** - zachowanie dotychczasowych parametrów zagospodarowania i wskaźników urbanistycznych,
- **likwidacja nielegalnej zabudowy i zainwestowania**, także obiektów tymczasowych,
- **objęcie ochroną konserwatorską cennych elementów dziedzictwa kulturowego**, wskazanych w operacie ochrony dziedzictwa kulturowego i krajobrazu,
- **poprawa wizerunku przestrzeni ogólnodostępnych** – przestrzeni publicznych poprzez stosowanie jednolitych zasad form architektonicznych zabudowy sezonowej, małej architektury i reklam w zakresie rozwiązań materiałowych i kolorystycznych – sporządzenie i wdrożenie tzw. Uchwał reklamowych,



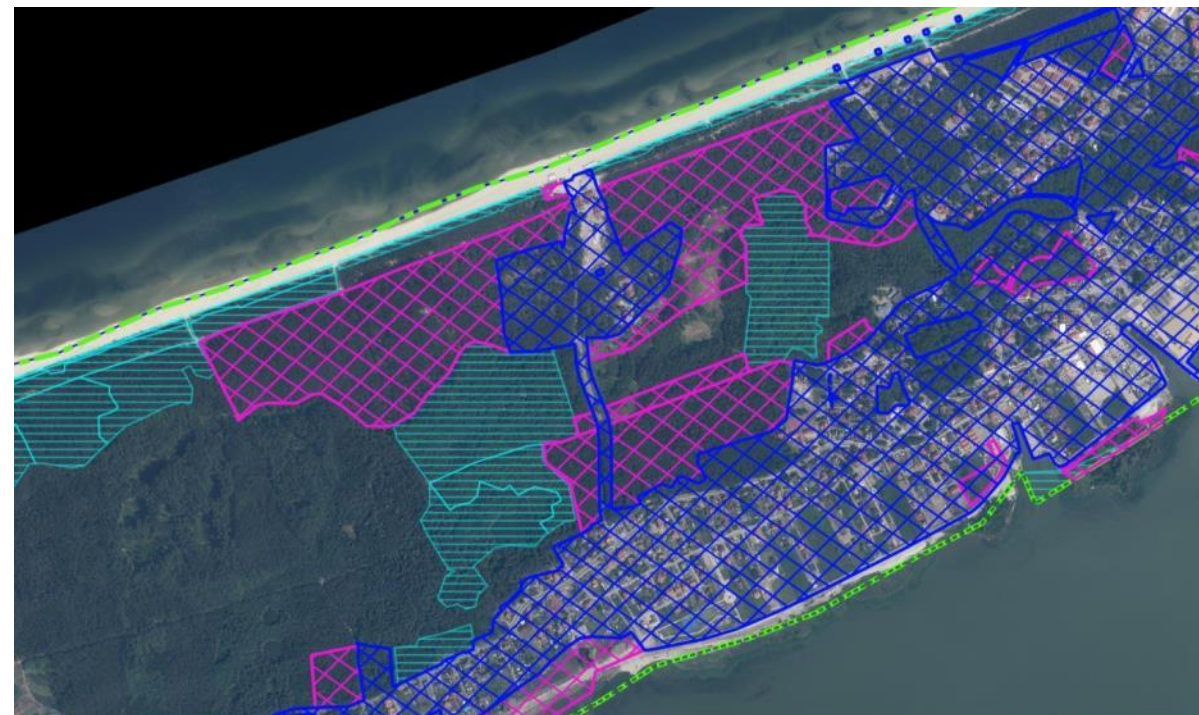
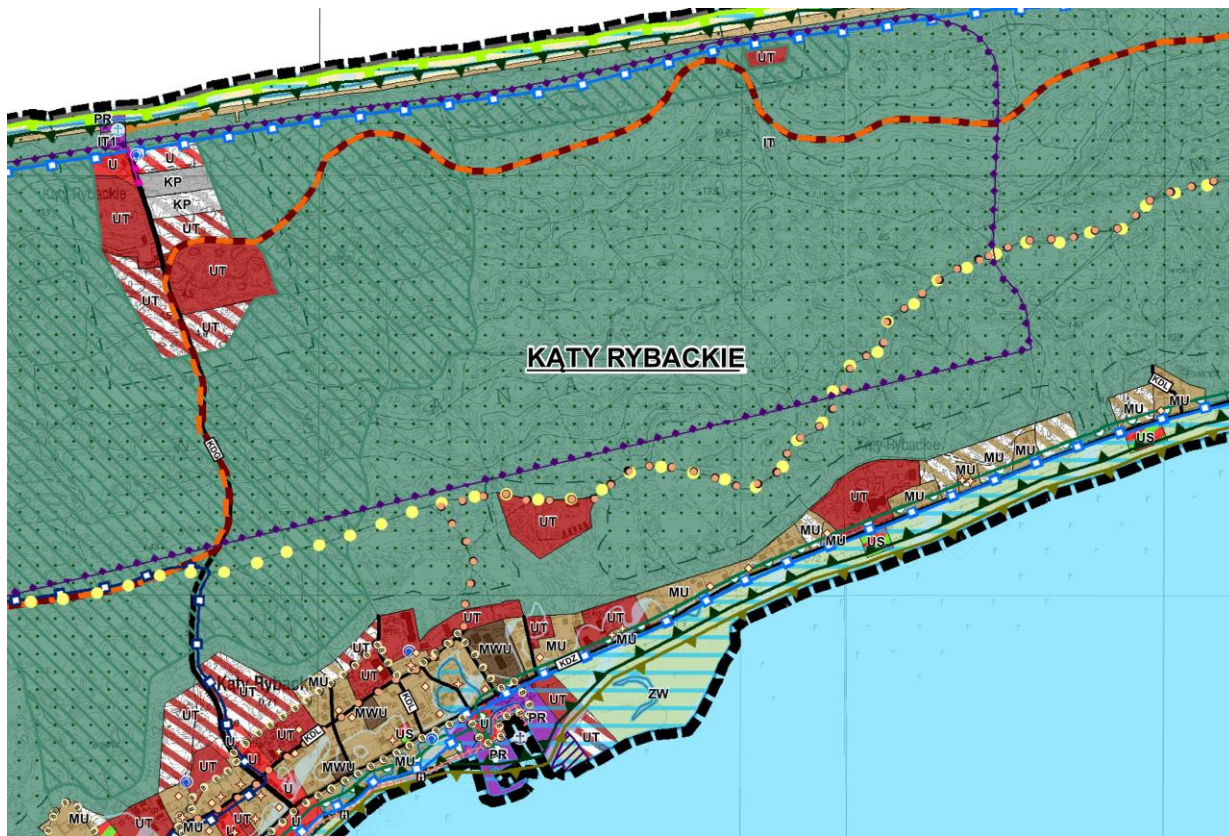
# Tereny kierunkowego rozwoju zainwestowania wskazywanego jako polityka rozwoju przestrzennego gmin wg projektów SUIKZP

**Ustalone parametry** zagospodarowania i wskaźniki urbanistyczne dla nowych terenów inwestycyjnych:

Typ zabudowy	Minimalna powierzchnia biologicznie czynna [%]	Maksymalna intensywność zabudowy	Maksymalna wysokość budynków [m]
zabudowa mieszkaniowa jednorodzinna	40	0,9	9
zabudowa mieszkaniowa wielorodzinna	25	1,2	12
zabudowa usługowa z zakresu usług obsługi turystyki i rekreacji - obiekty bazy noclegowej, także tzw. apartamenty na wynajem	30	1,2	12
zabudowa obiektów hotelarskich (hotele, pensjonaty)	30	2,0	16
zabudowa ośrodków wypoczynkowych	40	0,5	10,5
zabudowa towarzysząca kempingom i polom namiotowym	70	0,1	7
zabudowa usługowa w postaci zwartych zespołów domków na wynajem	20	1,2	10



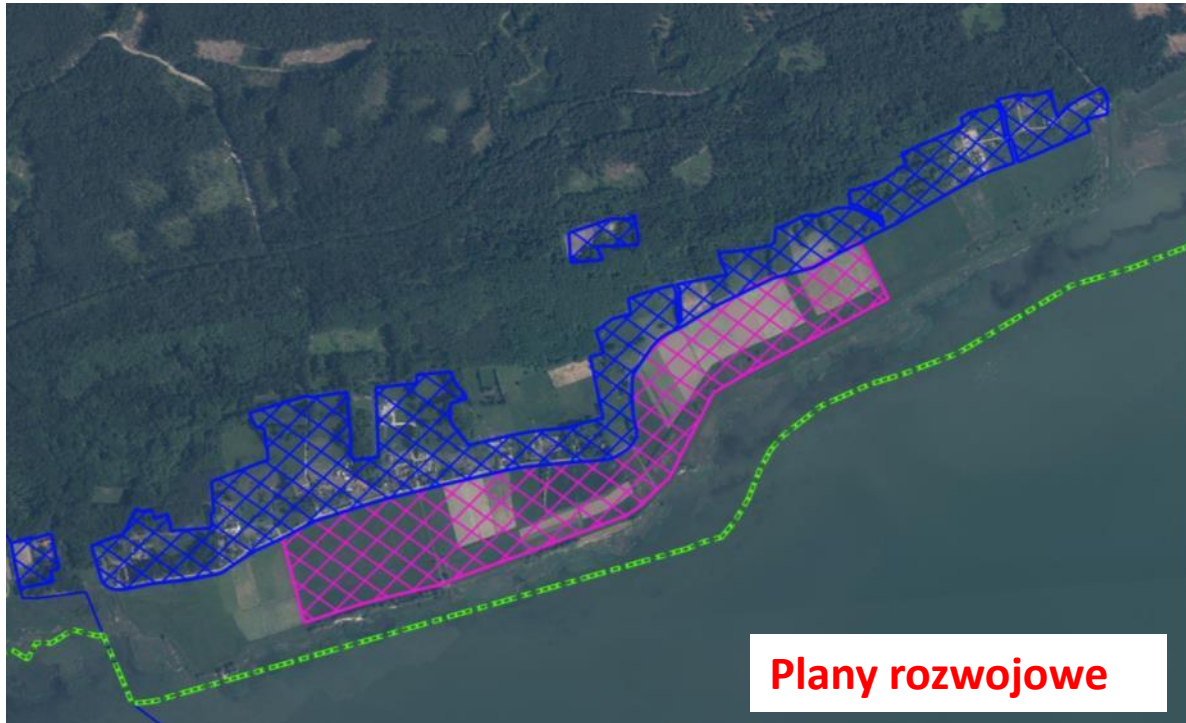
# Tereny kierunkowego rozwoju zainwestowania wskazywanego jako polityka rozwoju przestrzennego gmin wg projektów SUIKZP



**Część nowych terenów inwestycyjnych proponowanych w politykach przestrzennych gmin koliduje z celami ochrony PKMW**



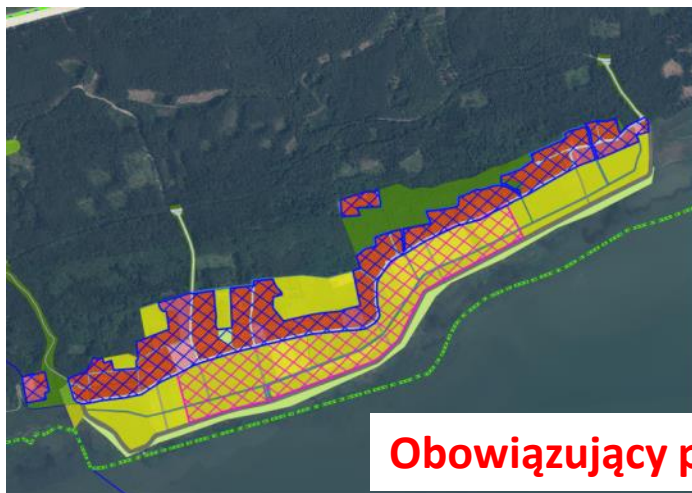
# Polityka przestrzenna gmin a cele ochrony Parku – przypadek Przebrna w gminie miejskiej Krynica Morska



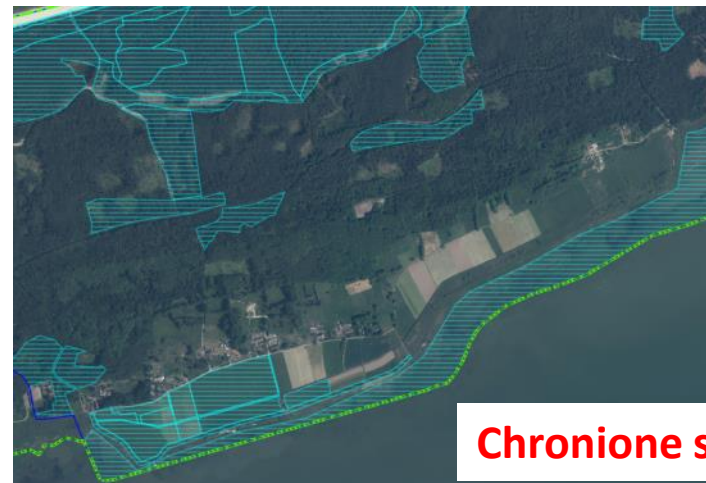
**Plany rozwojowe**



**Proponowane granice ochrony konserwatorskiej układu ruralistycznego wsi**



**Obowiązujący plan miejscowy**



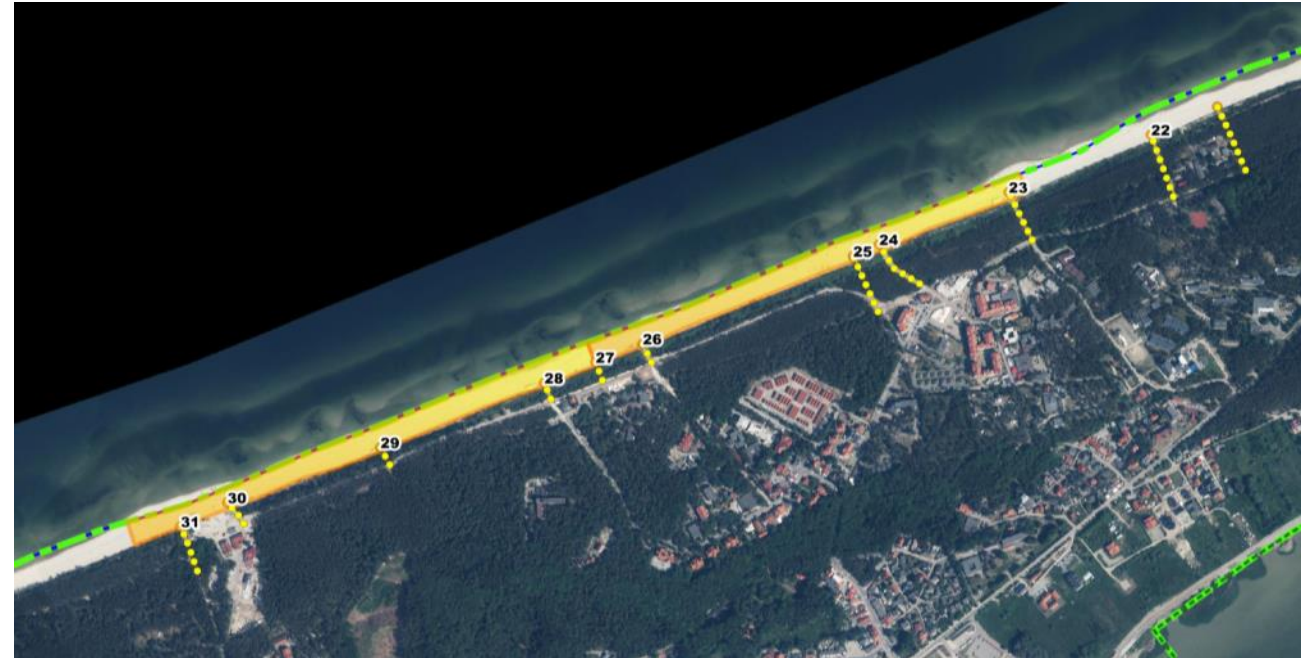
**Chronione siedliska**

**Ochrona polderu Przebrno poprzez ustanowienie strefy ochrony konserwatorskiej oraz strefy zakazu zabudowy**

# Dostosowanie infrastruktury turystycznej do istniejącej i potencjalnej presji na zasoby Parku i ochrona strefy brzegowej – Zatoka Gdańska

## PODZIAŁ PLAŻ NA STREFY O RÓŻNYCH POZIOMACH OCHRONY:

- Strefy zachowania brzegu morskiego:
  - **Utrzymanie naturalnego charakteru plaż** (obszary wyłączone z możliwości usuwania kicziny);
  - **Utrzymanie ekstensywnego użytkowania rekreacyjnego plaż** Zatoki Gdańskiej;
- Modyfikacja sposobów użytkowania lub ochrony brzegu morskiego:
  - **Dopuszczalne zainwestowanie rekreacyjno-wypoczynkowe plaż Zatoki Gdańskiej** - wskazuje odcinki plaż (często powiązane z kąpieliskami), na których przewiduje się możliwość lokalizacji zainwestowania, w tym zabudowy niezbędnej dla obsługi turystów



- **Kąty Rybackie** – pomiędzy dojściami 50 -52;
- **Krynica Morska** – dwa odcinki: 27-31 i 23-27;
- **Nowa Karczma (Piaski)** – pomiędzy dojściami 5-7

wyłącznie zabudowa o charakterze sezonowym związana z obsługą rekreacji, turystyki i wypoczynku – maksymalna powierzchnia 150 m<sup>2</sup>, do 3 obiektów dla każdej strefy (do limitu obiektów nie wlicza się obiektów niezbędnych dla obsługi plaży i kąpieliska)



# Dostosowanie infrastruktury turystycznej do istniejącej i potencjalnej presji na zasoby Parku i ochrona strefy brzegowej – Zatoka Gdańska

Zagospodarowanie infrastruktury dojeżdżalnic:

- **Podstawowe formy zagospodarowania w postaci:**

- drewnianych **ogrodzeń kanalizujących ruch turystyczny** (dopuszcza się zastosowanie ogrodzeń siatką w miejscach niezbędnych dla ścisłego ograniczenia penetracji poza obrębem dojeżdżalnic),
- zamkniętych **pojemników na odpady** (w tym sytuowanych przy plaży, częściowo montowanych sezonowo),
- **stojaków na rowery** (bez możliwości sytuowania stojaków w obrębie wydmy oraz na plaży),
- lokalizacji całorocznych lub sezonowych **toalet** w maskującej obudowie,
- lokalizacji **tablic informacyjnych, edukacyjnych i urzędowych**

- **doposażenie dojeżdżalnic – wytyczne do realizacji dla konkretnych przejść:**

- organizacja miejsca odpoczynku przy dojeździe nr 1 (ustawienie ławek);
- sezonowo ustawienie pojemników na odpady przy dojeźdach nr: 8, 12, 13, 15, 16, 48, 53;
- sezonowo ustawienie toalety przenośnej przy dojeźdach nr: 18, 45, 54;
- urządzenie parkingu rowerowego przy dojeźdach nr: 28, 51

- **oznakowanie i urządzenie dojeżdżalnic zlokalizowanych pomiędzy przejściami nr 21 a 22 oraz 45 a 46**

- **likwidacja „dzikich” ścieżek i dojeżdżalnic przez kompleksy leśno-wydmy**

## Dostosowanie infrastruktury turystycznej do istniejącej i potencjalnej presji na zasoby Parku i ochrona strefy brzegowej – Zalew Wiślaný

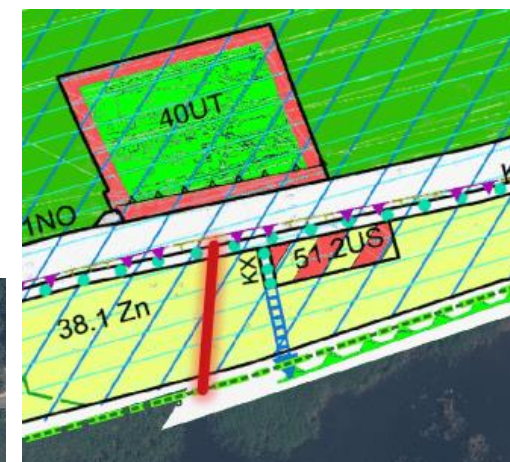
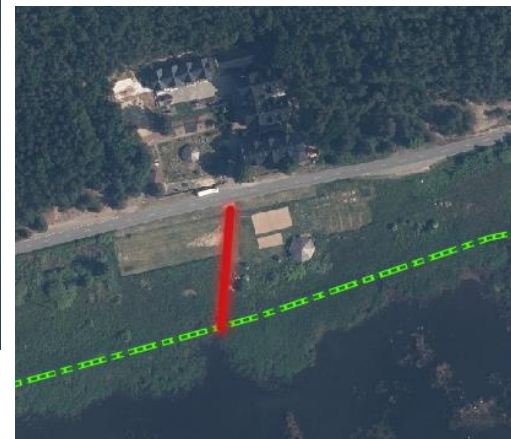
- ***Dopuszczalne zainwestowanie rekreacyjno-wypoczynkowe strefy brzegowej Zalewu Wiślanego*** - odcinki brzegu, na których przewiduje się możliwość lokalizacji zainwestowania niezbędnego dla obsługi turystów oraz zagospodarowania związanego ze sportem, turystyką i rekreacją wodną (zabudowa sezonowa do 150 m<sup>2</sup> powierzchni pojedynczego budynku), a także **miejsca plażowania i kąpieli** z możliwością lokalizacji pomostu pływającego (z zastrzeżeniem maksymalnej ochrony roślinności nadwodnej i szuwaru) – wydzielone strefy w: na wschód od Kątów Rybackich, w Krynicy Morskiej (2 strefy), w Nowej Karczmie (Piaskach);
- ***Wytyczenie i oznakowanie dojsć do miejsc dostępu do wód Zalewu Wiślanego*** – istniejące i planowane (wg obowiązujących planów miejscowych) miejsca dojsćia do wód Zalewu Wiślanego o maksymalnej szerokości 5 m, udostępnione do ruchu pieszego i rowerowego, z możliwością lokalizacji jednego pomostu na zakończeniu;

**Zasady ogólne ochrony strefy brzegowej:** ograniczenie liczby **pomostów**, maksymalna **ochrona roślinności** w strefie brzegowej, **lokalizacja portów i przystani** wyłącznie w miejscach wynikających z planu zagospodarowania morskich wód wewnętrznych Zalewu Wiślanego (dopuszczalne lokalizacje wskazane strefą *Dopuszczalny rozwój portów i przystani* ).

# Lokalizacje miejsc wypoczynku nad Zalewem Wiślanym



# Miejsca dostępu do wód Zalewu Wiślanego





# Ekosystemy leśne – proponowane działania w zakresie turystyki i rekreacji

- **Dopuszczalna lokalizacja zagospodarowania dla turystyki i rekreacji na terenach leśnych** – tereny parków leśnych z zagospodarowaniem niezbędnym dla prawidłowej obsługi ruchu turystycznego (z wyłączeniem możliwości sytuowania budynków);
- **Dopuszczalne sezonowe użytkowanie usługowe dla celów obozów i biwaków na terenach leśnych** - wskazuje obszary dla sezonowej organizacji obozowisk letnich, w tym ujęte w obowiązujących planach miejscowych; **zaleca się wyłączenie pozostałego obszaru Parku z możliwości prowadzenia takiej działalności;**
- **Zalecenia i zasady:** ograniczenie możliwości **parkowania pojazdów** poza wyznaczonymi parkingami (uregulowanie formalno-prawne w zakresie parkowania pojazdów w celach noclegowych – mobilna baza noclegowa); ograniczenie możliwości **poruszania się pojazdami o napędzie motorowym** np. quadami, crossami; wytyczenie i oznakowanie **szlaków dla turystyki konnej;**
- **Działania edukacyjne:** Stworzenie katalogu zasad dobrego zachowania, w tym zachowania „w drodze na plażę”, zasad poruszania się turysty pieszo, konnego i rowerowego, zasad zachowania w lesie, w tym zbierania grzybów i jagód.



# Inne proponowane zasady i działania w zakresie turystyki, rekreacji i edukacji

- Zagospodarowanie parkingów istotnych dla obsługi ruchu turystycznego
- Rozwój turystyki poznawczej –
  - **ETNICZNEJ** - upowszechnienie wiedzy na temat **odmienności i unikalności dziedzictwa historycznego** obszaru Mierzei Wiślanej; edukacja społeczna w zakresie **kształtowania lokalnego krajobrazu kulturowego oraz zabudowy**, a także upowszechnienie wiedzy na temat dobrych praktyk remontowych;
  - **PRZYRODNICZEJ, W TYM ORNITOLOGICZNEJ** – wykorzystanie istniejącej infrastruktury (Góra Pirat, Wielbłądzi Garb) oraz stworzenie nowej – punkt obserwacyjny ptaków i kładka dydaktyczna w gminie miejskiej Krynica Morska (rejon wejścia nr 17)





# OCHRONA ZWIERZĄT

- Zespół autorski:
- mgr Martyna Jankowska-Jarek –  
chiropterofauna
- mgr Michał Bała – ssaki morskie
- mgr Grażyna Butrykowska – wydra i bóbr
- mgr Katarzyna Kozyra – drobne ssaki
- dr Grzegorz Tończyk - bezkręgowce
- mgr Tomasz Mokwa- ornitofauna
- mgr Paweł Janowski, mgr Tomasz Narczyński  
– płazy i gady
- mgr Tomasz Kuczyński - ichtiofauna
- mgr Konrad Bidziński – koordynacja





## Zagrożenia dla analizowanych komponentów

1. Zmiany siedlisk związane z działalnością człowieka - związane z inwestycjami gospodarczymi jak i z rozbudową infrastruktury turystycznej. Znaczenie ma również penetracja plaż i wydm przez ludzi.
2. Intensywny ruch drogowy w miejscach przecinania korytarzy migracyjnych zwierząt, będących w trakcie ich wzmożonej, sezonowej wędrówki.
3. Rozwój infrastruktury turystycznej w strefie przybrzegowej i brzegowej Zalewu Wiślanego.
4. Prowadzenie prac leśnych w okresie lęgowym ptaków.
5. Wycinka szuwarów trzcinowych Zalewu Wiślanego .
6. Brak spokoju w siedlisku – płoszenie zwierząt szukających miejsca do odpoczynku, zwłaszcza w okresie urlopowym. Brak miejsc spokojnych do wypoczynku, ew. rozrodu z ograniczeniem dostępu dla ludzi.
7. Niszczenie kolonii rozrodczych nietoperzy w trakcie remontów budynków.
8. Rozwój infrastruktury turystycznej nad brzegami zalewu.
9. Wycinki alei drzew – liniowych elementów krajobrazu.
10. Presja drapieżnicza wychodzących i bezdomnych kotów domowych.
11. Gatunki inwazyjne.

# Szczegółowe cele ochrony

Cele ogólne ochrony PK Mierzeja Wiślana (Dz. Urz. z 2011 r. Nr 66, poz. 1462)

- 1) *zachowanie naturalnego charakteru brzegów morskich i ujściowych odcinków rzek oraz specyfiki form mierzejowych,*
- 2) *zachowanie charakterystycznego układu strefowego i ciągłości przestrzennej poszczególnych typów ekosystemów nadmorskich, parku, w szczególności cennych fitocenoz w Zatoce Puckiej i na jej wybrzeżach, zbiorowisk nawydmowych*
- 4) *ochrona miejsc rozrodu, żerowania i odpoczynku poszczególnych grup zwierząt, w szczególności ryb i ssaków morskich a także ważnych dla ptaków miejsc lęgowych oraz rejonów odpoczynku i żerowania w okresie wędrówek i zimowania,*

## Cele ochrony przyjęte w Operacji ochrony zwierząt

**Ograniczenie tworzenia barier utrudniających migrację; zwierząt;**

**Bilansowanie wpływu antropopresji;**

**Ochrona osi migracji zwierząt wzdłuż Mierzei Wiślanej.**

# Proponowane działania ochronne

1. Utrzymanie właściwych warunków trwałego bytowania i rozrodu zwierząt w siedliskach nadwodnych i drobnych zbiornikach wodnych -> Wyznaczenie granic dla terenów zabudowanych, utrzymanie trwałego uwodnienia, wyznaczenie stref plaż o ograniczonym dostępie.
2. Ograniczenie kolizji drogowych ze zwierzętami -> Uspokajanie ruchu i ograniczanie prędkości na terenie odcinków leśnych.
3. Utrzymanie miejsc schronienia i odpoczynku ptaków podczas wędrówek sezonowych -> Utrzymanie trwałej linii pasa szuwaru nad Zalewem Wiślanym.
4. Zapewnienie trwałości i ciągłości korytarzy ekologicznych jako tras stałej lub okresowej migracji różnych organizmów żywych, w tym szczególnie zwierząt -> Zabezpieczenie miejsc, w których szlaki migracyjne przecinają drogi.
5. Zachowanie siedlisk i populacji rzadkich i zagrożonych bezkręgowców saproksylicznych, ściśle chronionych ptaków i nietoperzy -> Utrzymanie i zwiększenie zasobności lasów i innych zadrzewień (aleje, parki) w drzewa stare, dziuplaste i obumierające, grubogabarytowe martwe drewno i schronienia dla dziuplaków, zgodnie z obowiązującymi zasadami zrównoważonej gospodarki leśnej.
6. Utrzymanie rodzimej fauny i jej przedstawicieli z różnych grup systematycznych -> Ograniczenie liczebności lub eliminacja obcych, inwazyjnych gatunków drapieżników.



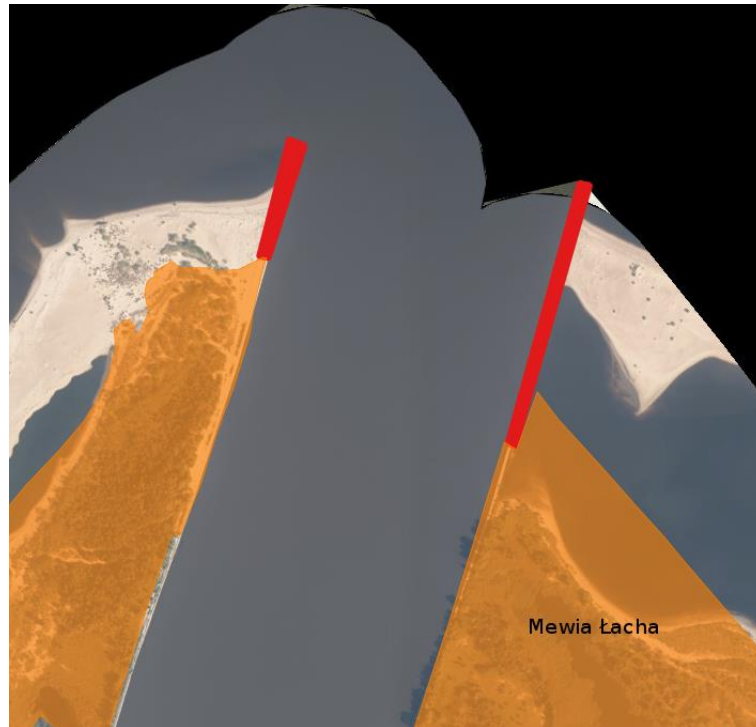
# Propozycje dotyczące objęcia ochroną prawną najcenniejszych obszarów PKMW i otuliny

Użytek ekologiczny „Focza kierownica”

Obsza uzupełniająca istniejący rezerwat Mewia Łacha, chroniący lęgi ptaków na kierownicach Przekopu Wisły oraz jedyne w Polsce miejsce hauling-outu fok i szarytek.

Użytek ekologiczny „Ptasie piaski”

Użytek ekologiczny/strefa ograniczonego dostępu chroniąca fragment plaży między wejściami 9 a 10 w Piaskach, obszar ma na celu ograniczenie dostępu ludzi a przez to zapewnienie miejsca rozrodu i odpoczynku zwierzętom związany ekosystemem brzegu morskiego.



# OCHRONA SZATY ROŚLINNEJ I GRZYBÓW

## Zespół autorski:

- dr Magdalena Lazarus, dr Katarzyna Bociąg – siedliska przyrodnicze, fitosocjologia, rośliny naczyniowe
- dr Rafał Szymczyk – porosty
- Marcin Wilga, Mirosław Wantoch Rekowski – grzyby wielkoowocnikowe
- dr Katarzyna Bociąg – koordynacja





# Zagrożenia dla analizowanych komponentów

1. Presja ze strony **turystyki i rekreacji**. Fragmentacja płatów roślinności, wydeptywanie, rozjeżdżanie pojazdami, zaśmiecanie, zanieczyszczanie.
2. **Umacnianie brzegu morskiego** i inne prace związane z obroną przed aktywnością morza i ochroną wybrzeży. Ograniczenie naturalnych procesów kształtowania siedlisk przyrodniczych typowych dla brzegu morskiego. Zanikanie siedlisk.
3. Stosowanie **gatunków obcych geograficznie** przy tworzeniu **zabudowy biotechnicznej**.
4. **Sezonowa zabudowa na plażach**. Mechaniczne niszczenie inicjalnych stadiów nadmorskich wydm białych.
5. **Czyszczenie plaży** z zalegającej po sztormach **martwej materii organicznej**. Zanikanie siedliska przyrodniczego 1210 Kidzina na brzegu morskim.
6. **Budowa drogi wodnej** łączącej Zalew Wiślany z Zatoką Gdańską. Przecięcie Mierzei, trwała utrata powierzchni, deforestacja.
7. **Nielegalne wydobycie bursztynu i militariów** – mechaniczne niszczenie roślinności.
8. **Gospodarka leśna** – lokalne niszczenie szaty roślinnej, mykobioty i lichenobioty, związane z pozyskaniem drewna, usuwanie martwego drewna. Potencjalnie – intensyfikacja gospodarki leśnej, niedostosowanie jej do specyfiki szaty roślinnej/siedlisk przyrodniczych.
9. **Zaniechanie użytkowania łąk** na Polderze Przebrno.
10. Potencjalnie - **lokowanie nowej zabudowy** na Polderze Przebrno. Utrata powierzchni zbiorowisk łąkowych oraz związanych z nimi stanowisk flory i mykobioty.
11. **Działania powodujące zmianę poziomu wód gruntowych** – przekształcenia roślinności zależnej od wód.
12. Wprowadzanie/rozprzestrzenianie się **inwazyjnych gatunków roślin**.
13. Usuwanie **drzew przydrożnych** oraz zadrzewień śródpolnych i nadwodnych.
14. **Wypalanie** traw i szuwarów trzcinowych.





# Szczegółowe cele ochrony przyjęte w Operacji ochrony siedlisk przyrodniczych szaty roślinnej i grzybów

Umożliwienie przebiegu **naturalnych procesów przyrodniczych** związanych ze **strefą piaszczystego wybrzeża Bałtyku**. Zachowanie charakterystycznego dla obszarów nadmorskich układu strefowego i ciągłości przestrzennej poszczególnych typów ekosystemów; zachowanie różnorodności zbiorowisk roślinnych właściwych dla **ekosystemów wydmy i plaż**, w tym chronionych siedlisk przyrodniczych, oraz utrzymanie, a tam gdzie jest to możliwe poprawa stanu ich ochrony.

Zachowanie różnorodności zbiorowisk roślinnych właściwych dla **ekosystemów leśnych** regionu, w tym chronionych siedlisk przyrodniczych zidentyfikowanych w granicach Parku oraz utrzymanie, a tam gdzie jest to możliwe poprawa stanu ich ochrony.

Zachowanie różnorodności zbiorowisk roślinnych właściwych dla **ekosystemów nadzalewowych**, tj. szuwarowych, ziołoroślowych i łąkowych, w tym chronionych siedlisk przyrodniczych oraz utrzymanie, a tam gdzie jest to możliwe poprawa stanu ich ochrony.

Utrzymanie i wzmacnianie **różnorodności gatunków** na ich naturalnych stanowiskach oraz w typowych dla nich fitocenozach.

Przywracanie utraconych wartości florystycznych i fitocenotycznych części zbiorowisk antropogenicznych.



# Proponowane działania ochronne

## Ekosystemy nieleśne związane z piaszczystym typem wybrzeża morskiego

- a) Odstąpienie, poza miejscami niezbędnymi, od rozbudowy infrastruktury zabezpieczającej i/lub umacniającej brzeg morski. Zaleca się renaturalizację brzegu morskiego poprzez usunięcie lub modyfikację istniejących umocnień brzegowych w miejscach, gdzie takie rozwiązanie jest możliwe.
- b) Wprowadzanie zabudowy biotechnicznej (nasadzenia rodzimych traw wydmowych, wykładanie chrustu, instalacja faszyny z gatunków nieukorzeniających się) tylko w uzasadnionych przypadkach (np. likwidacja dzikich dośńców dopłażowych, likwidacja skutków abrazji).
- c) Wykluczenie nasadzeń lokalnie inwazyjnych gatunków roślin na wydmach, szczególnie róży pomarszczonej. Protegowanie gatunków rodzimych właściwych dla nadmorskich siedlisk przyrodniczych.
- d) Ograniczanie wydeptywania i zaśmiecania obszaru wydm, kanalizacja ruchu rekreacyjnego - kontrole stanu wygrodzeń ścieżek, dośńców dopłażowych, szlaków pieszych, konnych i rowerowych; naprawy, budowa nowych barier, znaków i tablic informacyjnych, zastosowanie nasadzeń rodzimych gatunków krzewów, np. rokitnika, ustawianie przenośnych toalet przy wejściach na plażę.
- e) Nieusuwanie zalegającej po sztormach martwej materii organicznej z plaży za wyjątkiem odcinków, na których jest to niezbędne (główne wejścia na plażę i wskazane przez gminy kąpieliska w obrębie miejscowości Kąty Rybackie, Krynica Morska (w tym Piaski). Usuwanie odpadów z kładziny ręcznie, bez użycia ciężkiego sprzętu.
- f) Nielokowanie zabudowy sezonowej w obrębie wałów wydmowych i przedwydmia. W przypadku potrzeby realizacji zabudowy w obrębie plaży, kontakt z pracownikami Parku w celu weryfikacji miejsca, w jakim ma być ulokowana zabudowa
- g) Ograniczenie lokowania nowych kempingów, karawaningów, miejsc biwakowania, obozowisk i parkingów.
- h) Niezalesianie płatów muraw wydmowych, niedolesianie powierzchni leśnych bezpośrednio sąsiadujących z wydmami, zapewnienie możliwości zachodzenia naturalnych procesów sukcesji roślinności.





# Proponowane działania ochronne

## Inne ekosystemy nieleśne

- a) Zapewnienie właściwych warunków wodnych ekosystemom hydrozależnym (torfowiska, bory i lasy bagienne) - niepodejmowanie melioracji odwadniających w obrębie zlewni siedlisk, zaniechanie konserwacji już istniejących rowów oraz trwałe wyłączenie płątów siedlisk z gospodarczego użytkowania, w toku pozyskiwania decyzji środowiskowych zapewnienie wykonania analizy wpływu planowanych inwestycji na warunki hydrologiczne.
- b) Zapewnienie ciągłości pasa szuwarów nadzalewowych poprzez niewprowadzanie nowego zainwestowania w strefie brzegowej Zalewu Wiślanego; ograniczenie plażowania nad Zalewem Wiślanym i rekreacji związanej z wodą do już istniejących miejsc; likwidacja nielegalnych działań w obrębie szuwarów (pomosty, zaśmiecenie) i egzekwowanie kar za szkody w środowisku (np. za nielegalną wycinkę trzciny, podpalenia). Pozostawianie roślinności o charakterze welonowym na obrzeżach szuwarów, zarośli wierzbowych itp.
- c) Utrzymanie obszaru półnaturalnych ekosystemów nieleśnych na Polderze Przebrno poprzez niewprowadzanie nowego zainwestowania, stosowanie odpowiednich zabiegów pratotechnicznych (pokosy, wypas), zapewnienie drożności i poprawnej pracy systemu melioracji odwadniającej.





# Proponowane działania ochronne

## Ekosystemy leśne

- a) Stosowanie metod hodowli, odnowienia i ochrony lasów, które pozwalają na odtworzenie i trwałe zachowanie względnie naturalnego charakteru ekosystemów leśnych, a przy tym nie naruszają walorów przyrodniczych i krajobrazowych Parku.
- b) Renaturalizacja siedlisk leśnych przez: stopniowe usuwanie gatunków obcych siedliskowo i geograficznie oraz odbudowę naturalnej struktury gatunkowej i przestrzennej zbiorowisk leśnych.
- c) Niewprowadzanie drzew obcych geograficznie, jak: dąb czerwony, czeremcha amerykańska, świerk, modrzew, daglezja, kosówka, sosna Banksa, sosna czarna.
- d) Pozostawianie ilości martwego drewna, w tym grubowymiarowego, odpowiednich dla właściwego stanu ochrony leśnych siedlisk przyrodniczych.
- e) Pozostawianie starodrzewu w ilości nie mniejszej, niż 5%, z preferencją drzew dziuplastych i cennych biocenotycznie.
- f) Sposób zagospodarowania i rodzaje rębni należy dostosować do zidentyfikowanych siedlisk przyrodniczych (preferowanie rębni IV a, b, d oraz rębni V).
- g) Niewykonywanie wielkopowierzchniowych zrębów.
- h) Realizacja prac zrywkowych w sposób jak najmniej naruszających runo.
- i) Niestosowanie orki pełnej i talerzowej, preferowanie odnowienia naturalnego.
- j) Na obszarach szczególnie cennych, odstąpienie od pozyskiwania drewna: płaty siedliska 91D0 oraz tereny proponowane do objęcia ochroną rezerwatową i jako użytki ekologiczne.
- k) Regeneracja biocenozy leśnych zdegenerowanych w wyniku użytkowania turystycznego.
- l) Niezalesianie śródleśnych torfowisk





# Proponowane działania ochronne

## Ochrona gatunków grzybów i roślin:

- a) Zwalczanie gatunków inwazyjnych, w tym również inwazyjnych lokalnie, protegowanie gatunków rodzimych.
- b) Niewycinanie drzew i zadrzewień przydrożnych, śródpolnych i nadwodnych, szczególnie w przypadku, gdy są one siedliskami rzadkich i zagrożonych gatunków porostów lub są związane bezpośrednio siedliskowo z cenną mykobiotą (decyzja na podstawie opinii specjalisty).



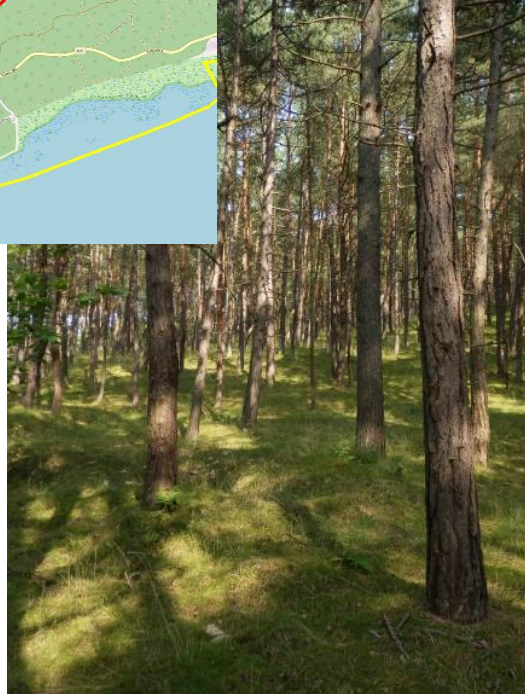
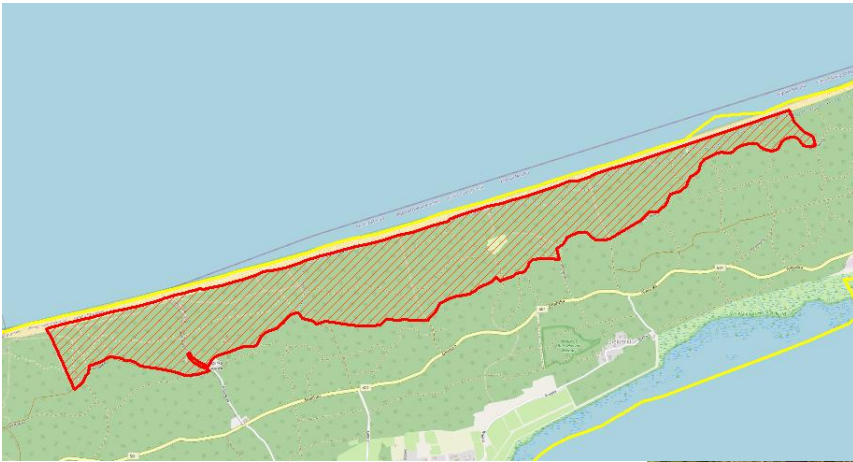


# Propozycje dotyczące objęcia ochroną prawną najcenniejszych fragmentów PKMW

## Rezerваты przyrody

„Bory Mierzei Wiślanej” najlepiej zachowane płąty bażynowego boru nadmorskiego

„Mikołajkowe Wydmy” obszar występowania największej populacji mikołajka nadmorskiej oraz jedno z centrów Inicy wonnej (04-3,3 km wybrzeża)





# Propozycje dotyczące objęcia ochroną prawną najcenniejszych fragmentów PKMW

## Użytki ekologiczne

„Kwaśna dąbrowa w Przebrnie” bardzo dobrze zachowany płat kwaśnej dąbrowy w wilgotnej postaci



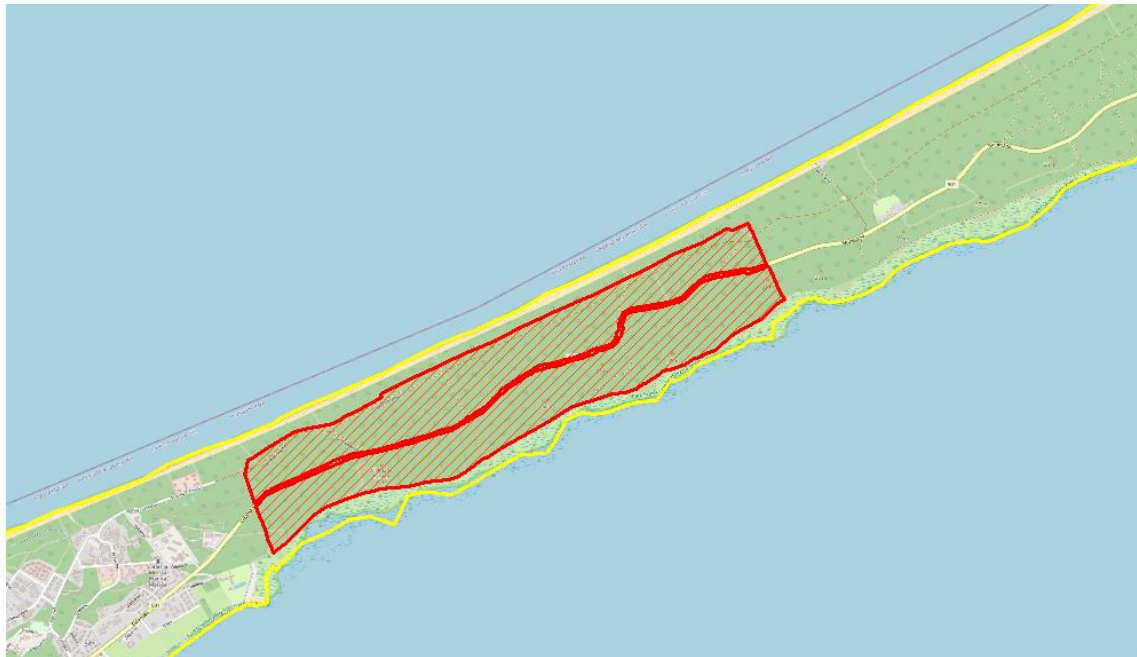
„Płucnicowa Łysia” jedyne znane stanowisko oskrzelki niwalnej na Mierzei Wiślanej



# Propozycje dotyczące objęcia ochroną prawną najcenniejszych fragmentów PKMW

## Zespoły przyrodniczo-krajobrazowe

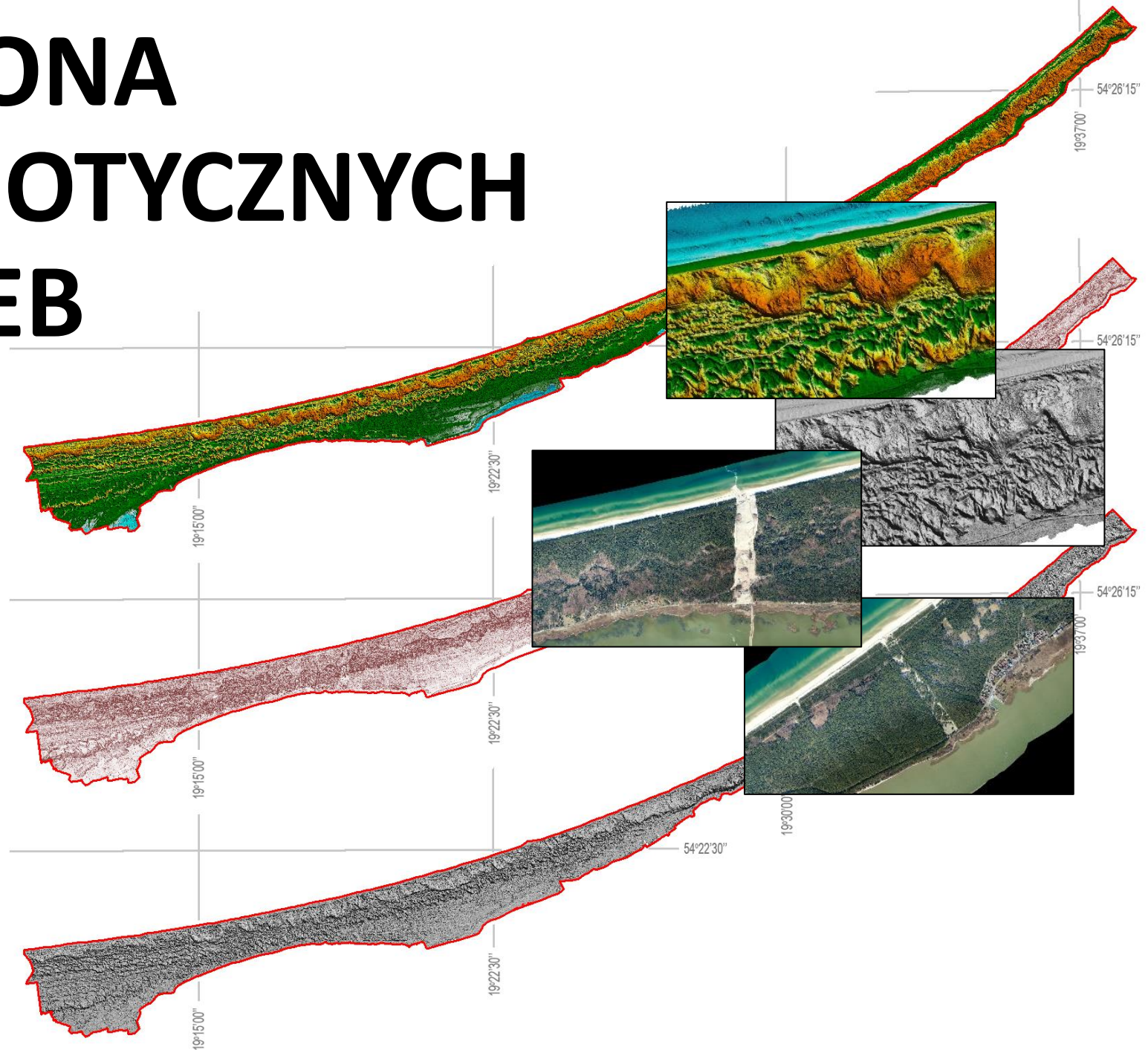
Wielbłądzi Garb





# OCHRONA ZASOBÓW ABIOTYCZNYCH I GLEB

Zespół autorski:  
dr Jarosław Suchożebrski  
dr Radosław Wróblewski



# Ochrona zasobów abiotycznych i gleb

## *Główne zagrożenia (wewnętrzne i zewnętrzne)*

- Presja wynikająca z intensywnego rozwoju turystyki i infrastruktury turystycznej
  - Zabudowa rekreacyjna, turystyczna i mieszkaniowa
  - Wydeptywanie nowych ścieżek przez mieszkańców i turystów
  - Pozostawianie śmieci przez turystów
- Wprowadzanie zabudowy technicznej brzegów morskich
  - Rozbudowa infrastruktury zabezpieczającej/umacniającej brzeg morski
- Zanieczyszczenie wód powierzchniowych ze źródeł punktowych
  - Zabudowa niepodłączona do infrastruktury kanalizacyjnej, podłączona z nieszczelnym zbiornikiem lub usuwania zanieczyszczeń bezpośrednio do gruntu lub wód powierzchniowych
- Zanieczyszczenie powietrza
  - Spalanie śmieci lub niskiej jakości paliw





# Ochrona zasobów abiotycznych i gleb

## Główne zagrożenia (wewnętrzne i zewnętrzne)

- Zmiana klimatu
  - Podnoszenie się poziomu morza, wzrost częstości zjawisk ekstremalnych (burze, nawalne opady, sztormy, susze)
- Nasilenie ruchu turystycznego w sezonie wakacyjnym
  - Zwiększony ruch na drogach, zwiększenie poziomu hałasu
- Przekop Mierzei Wiślanej



# Strategiczne i operacyjne cele ochrony zasobów abiotycznych i gleb PKMW

Zachowanie warunków abiotycznych ważnych dla prawidłowego funkcjonowania ekosystemów

- Ochrona naturalnych form ukształtowania terenu, zagrożonych przekształceniem w wyniku intensywnej zabudowy;
- Utrzymanie, na wybranych terenach, dynamiki naturalnych procesów geomorfologicznych;
- Powstrzymanie odwadniania i zwiększenie zasobności wodnej terenu i różnorodności biologicznej przez optymalizację zasad gospodarczego wykorzystania wód podziemnych;
- Zachowanie istniejących obszarów wodno-błotnych: torfowisk oraz mokradeł;
- Przeciwdziałanie zanieczyszczeniu powietrza atmosferycznego w wyniku niskiej emisji z kotłowni i palenisk przydomowych oraz emisji komunikacyjnej;
- Przeciwdziałanie nadmiernemu okresowemu hałasowi w sąsiedztwie szlaków komunikacyjnych przechodzących przez obszar Parku.

Zachowanie naturalnych procesów brzegowych; Ograniczenie erozji brzegu morskiego

- Tam, gdzie to możliwe, utrzymanie naturalnej dynamiki brzegów morskich oraz właściwego stanu szuwaru trzcinowego;
- Niedopuszczenie do nowej i eliminacja nielegalnej zabudowy w pasie 100 m od brzegów Zatoki Gdańskiej i Zalewu Wiślanego;
- Powstrzymanie powstawania nowych oraz eliminacja nielegalnych ścieżek.



# Strategiczne i operacyjne cele ochrony zasobów abiotycznych i gleb PKMW

Zachowanie trwałego funkcjonowania ekosystemów hydrogeniczych oraz powstrzymanie przesuszania i degradacji gleb hydrogeniczych, jako istotnego elementu obiegu wody oraz cennego zasobu przyrodniczego, także pod względem poznawczym

- Ograniczenie zanieczyszczenia i przekształcania gleb w wyniku silnej presji inwestycyjnej na obszarze Parku i w jego otulinie;
- Ograniczenie wzrostu natężenia ruchu kołowego na obszarze Parku.

## Propozycje zaleceń dotyczących ochrony zasobów abiotycznych i gleb (wybrane)

- W celu ochrony naturalnych form ukształtowania terenu - ograniczenie nowej zabudowy w pasie wydm;
- W celu ograniczenia zanieczyszczenia i degradacji gleb - niedopuszczenie do chaotycznego rozwoju zabudowy i jej nadmiernej koncentracji; wykorzystywanie naturalnych form ukształtowania powierzchni i niedopuszczanie do nieodwracalnego przekształcania form terenu;
- W celu zahamowania degradacji gleb hydrogenicznych oraz zapewnienia trwałego funkcjonowania ekosystemów wodnych - odstąpienie od działań powodujących obniżanie zwierciadła wód podziemnych, w szczególności nadmiernej eksploatacji wód podziemnych prowadzących do zmiany stosunków wodnych;
- W celu przeciwdziałania nadmiernemu zanieczyszczeniu powietrza atmosferycznego - prowadzenie działań na rzecz zmiany urządzeń grzewczych na niskoemisyjne;
- W celu zahamowania degradacji gleb oraz rzeźby terenu - zahamowanie procederu nielegalnego poszukiwania i wydobycia bursztynu oraz nielegalnego poszukiwania i wydobycia militariów poprzez nasilenie kontroli odpowiednich służb oraz egzekwowanie prawa. Problem dotyczy całego obszaru PKMW.



## **Propozycje ustaleń do studiów uwarunkowań i kierunków zagospodarowania przestrzennego, miejscowych planów zagospodarowania przestrzennego oraz innych dokumentów strategicznych dotyczące eliminacji lub ograniczenia zagrożeń wewnętrznych lub zewnętrznych dla zasobów abiotycznych i gleb**

- na obszarach użytkowanych rolniczo stosować „ekologiczne” sposoby produkcji rolniczej, uwzględniając zapisy kodeksu dobrej praktyki rolniczej;
- szczegółowo określić zasady „technicznej i biologicznej osłony” ciągów komunikacyjnych, obiektów uciążliwych dla środowiska i zdrowia człowieka i osiedli;
- nie dopuszczać do zabudowy obszarów pozbawionych wodociągu i kanalizacji. Rozbudowywać infrastrukturę techniczną (dotyczy wodociągów i kanalizacji);
- nie dopuszczać do rozdrobnienia działek budowlanych, oraz rozpraszania zabudowy, dbając o zachowanie minimalnej przewidzianej prawem powierzchni i zachowanie odpowiedniego udziału powierzchni czynnej pozbawionej zabudowy;
- odstąpienie od ochrony brzegów morskich w miejscach gdzie taka ochrona nie została jeszcze wprowadzona (oprócz rejonu budowanego przekopu przez Mierzeję Wiślaną);
- niewykonywanie nowych melioracji odwadniających.

## **Propozycje wykorzystania zasobów abiotycznych i gleb w rozwoju funkcji turystycznych i edukacyjnych**

- w celu popularyzacji turystyki (np. szlaki tematyczne) i edukacji (np. ścieżki dydaktyczne, tablice informacyjne, wykłady, prelekcje, lekcje pokazowe);
  - rozpowszechniana powinna być jak najszerszej wiedza na temat walorów i zasobów PKMW zarówno dla mieszkańców jak i dla dzieci, młodzieży i dorosłych spoza obszaru PKMW. Proponujemy aby PKMW, we współpracy z gminami, w obrębie których znajduje się PKMW, przedstawił jak najszerszą ofertę w postaci spotkań, prelekcji;

# Propozycje monitoringu stanu i skuteczności ochrony zasobów abiotycznych i gleb

Celem monitoringu powinno być zbieranie informacji odnośnie stanu zasobów abiotycznych na obszarze Parku oraz ocena efektywności zabiegów ochronnych

- podjęcie współpracy z WIOŚ, IMGW-PIB celem ustanowienia systemu monitoringu ilości i jakości (chemizm, cechy mikrobiologiczne) opadów atmosferycznych (dane jako tło do dalszych badań oraz analizy procesów rozprzestrzeniania się zanieczyszczeń atmosfery i gleby);
- podjęcie współpracy z Państwową Służbą Hydrogeologiczną PIG-PIB celem opracowania i wdrożenia systemu monitoringu pierwszego horyzontu wód podziemnych w piezometrach zlokalizowanych w obrębie kompleksów leśnych;
- monitoring brzegów morskich, realizowany przez Urząd Morski w Gdyni.



**Dziękujemy za wysłuchanie  
i zapraszamy do dyskusji**